

▶ 2019

RELATÓRIO ANUAL



 **HOSPITAL DE
CARIDADE DE IJUÍ**

Centro de Referência Macrorregional
em Serviços Médico-Hospitalares
de Alta Complexidade.

SUMÁRIO

SETORES ADMINISTRATIVOS

ASSISTÊNCIA SOCIAL/SAÚDE.....	08
SERVIÇO DE TECNOLOGIA DA INFORMAÇÃO E TELEFONIA.....	09
GESTÃO DE PESSOAS	10
ARQUITETURA E OBRAS	11
SERVIÇO DE CONTROLE DE INFECÇÃO HOSPITALAR.....	12
COMISSÃO DE GERENCIAMENTO DE RESÍDUOS SÓLIDOS	13
CENTRAL DE MATERIAL E ESTERILIZAÇÃO	14
COMISSÃO DE AUDITORIA INTERNA	14
MERCADO, NEGÓCIOS, PROJETOS E CAPTAÇÕES	15
GRUPO DE TRABALHO DE HUMANIZAÇÃO ...	18

COMPETÊNCIAS

INSTITUTO DO CORAÇÃO.....	19
MATERNIDADE/BERÇÁRIO.....	20
HOTELARIA HOSPITALAR.....	21
HIGIENIZAÇÃO.....	21
LAVANDERIA.....	21
CENTRO DE ALTA COMPLEXIDADE EM ONCOLOGIA - CACON	22
HEMODIÁLISE	24
UTI NEONATAL.....	26
EMERGÊNCIA.....	26

COMISSÃO INTRA-HOSPITALAR DE DOAÇÃO DE ÓRGÃOS E TECIDOS PARA TRANSPLANTE	27
MEDICINA NUCLEAR	28

ATENDIMENTO

CORPO CLÍNICO	29
ENFERMAGEM.....	30
SERVIÇO DE NUTRIÇÃO E DIETÉTICA.....	30
NÚCLEO DE HEMOTERAPIA	32
BANCO DE LEITE HUMANO.....	33
FARMÁCIA HOSPITALAR.....	34
SERVIÇO DE ATENDIMENTO AO CLIENTE.....	35
IMAGENOLOGIA - HCI IMAGEM	36
SERVIÇO SOCIAL	37
AMBULATÓRIO DE ESPECIALIDADES MÉDICAS.....	38
GRUPO DE PREVENÇÃO E TRATAMENTO DE LESÕES DE PELE	39
FISIOTERAPIA	40
CENTRO CIRÚRGICO	42

FINANCEIRO

DEMONSTRATIVOS FINANCEIROS	43
----------------------------------	----

PALAVRA DA DIRETORIA

Aos associados!

Encerrado mais um ano das atividades da nossa Associação Hospital de Caridade Ijuí, nos dirigimos ao quadro de associados, aos colaboradores e à comunidade regional para apresentar o relatório de mais um exercício social.

Muitos foram os desafios e árduas foram as atividades desenvolvidas por todos os envolvidos na gestão desta organização de saúde que, ao completar 84 anos de existência, demonstra vitalidade e preponderância na prestação de assistência na saúde regional. Somos referência em várias áreas da saúde, atendendo a pacientes oriundos de mais de 120 municípios, abrangendo 1,5 milhão de habitantes. Além de um quadro funcional de 1.240 colaboradores diretos, nosso Corpo Clínico é composto por 211 médicos especialistas e 31 médicos residentes, todos capacitados para prestar um serviço da maior qualidade.

No decorrer do ano de 2019, tivemos 12.254 internações hospitalares e 356.293 atendimentos ambulatoriais. Destes, os atendimentos pelo SUS representaram, respectivamente, 9.355 e 258.387, ou seja a 77,1% e 72,5% em cada modalidade.

Na área de equipamentos e infraestrutura, com investimento de aproximadamente R\$ 10.000.000,00 (dez milhões de reais) damos mais um grande passo no rumo da modernização e ampliação de nossa capacidade de atendimento. Trata-se de aquisição de um novo angiógrafo e de um aparelho de ressonância magnética, e ampliação da área física para instalação dos mesmos.

Outra frente de trabalho envolvendo a infraestrutura foi voltada para a ampliação do Centro de Alta Complexidade em Oncologia-Cacon, onde concluímos as obras de melhorias do Ambulatório de Especialidades, para poder dar continuidade ao projeto arquitetônico completo de revitalização do serviço de oncologia, que vai qualificar ainda mais este importante serviço de abrangência da macrorregião missioneira. Parte dos recursos são fruto de campanhas de captação, através do estatuto do idoso, onde pessoas físicas e jurídicas doaram o montante de R\$ 1.028.196,51 (um milhão, vinte e oito mil, cento e noventa e seis reais e cinquenta e um centavos).

Visando melhor atender nossa comunidade, ampliamos o alcance do Cartão HCI – VIDA, pelo qual os usuários dispõem de acesso aos serviços ofertados por meio de convênios firmados com os prestadores (médicos, clínicas, laboratórios e farmácias), com custos reduzidos e atendimento facilitado. Neste ponto, merece destaque a parceria firmada com a CERILUZ, envolvendo seus colaboradores, associados e familiares.

Quanto à racionalização e qualificação da gestão, enalteçemos a assessoria do Hospital Albert Einstein, de São Paulo, prestada através do Ministério da Saúde, dentro do programa PROADI, envolvendo mais de 200 instituições hospitalares com o intuito de melhorar o sistema de gestão dos hospitais que atendem o SUS. Além disso, buscamos outras parcerias e assessorias que qualificam a gestão, com treinamentos e disponibilização de novas ferramentas que possibilitam maior adequação de nossos processos. Neste sentido, é de ser salientado que está em pleno desenvolvimento a reestruturação organizacional, visando dotar o HCI de um gestão mais moderna e dinâmica.

O trabalho de excelência desenvolvido pelo HCI, uma vez mais foi reconhecido com a concessão de prêmios de qualidade. Conquistamos mais uma vez (quinta) o prêmio Top Ser Humano 2019, concedido pela Associação Brasileira de Recursos Humanos-ABRH/RS, um dos mais cobiçados prêmios de gestão, com o case “Qualidade de vida no trabalho como estratégia de cuidado, engajamento e transformação”, executado através de programa, como o “Viva Leve”, implementado pelo Serviço de Engenharia de Segurança e Medicina do Trabalho (SESMT). Também merece destaque o Prêmio de Gestão Hospitalar Luiz Carlos Rocha Falchi, com o case “Implementação das Ações para a Promoção da Qualidade e Segurança do Paciente no Âmbito Hospitalar”. O Prêmio foi concedido pela Federação das Santas Casas e dos Hospitais Benéficos, Religiosos e Filantrópicos do Rio Grande do Sul.

Outra área que merece destaque nesta breve apresentação, diz respeito à ques-

tão financeira do HCI. De acordo com os demonstrativos contábeis, no exercício findo, tivemos um déficit de R\$ 9.387.629,00 (nove milhões e trezentos e oitenta e sete mil e seiscentos e vinte e nove reais). A origem deste déficit está especialmente calcada em três componentes operacionais. O primeiro decorre da histórica defasagem da tabela SUS, que produziu um resultado negativo nos atendimentos a ele vinculados, no montante de R\$ 26.789.837,00, equivalente a 35,7% dos serviços prestados; O segundo se refere aos custos financeiros que, no exercício de 2019 atingiram a soma de R\$ 13.695.474,00; o terceiro é consequência do encerramento de antigas ações trabalhistas, cujo custo lançado e reconhecido no exercício é superior a R\$ 1.300.000,00. Apesar de todos estes percalços, a folha de pagamento de nossos colaboradores está rigorosamente em dia.

Porém, Senhores associados, ainda neste aspecto, devemos ressaltar boas perspectivas para o futuro. De ser destacada a redução dos custos financeiros a partir do exercício de 2020, o que decorre da renegociação de empréstimos e financiamentos firmados com a Caixa Econômica Federal. Também é impactante no ponto, o grande volume de recebíveis junto ao SUS e ao IPÊ Saúde, que, conjuntamente totalizam R\$ 23.184.104,00. Além disso, em 31/12/2019, temos recursos disponíveis junto à rede bancária, no total de R\$ 9.545.095,00. Assim, apesar das grandes dificuldades enfrentadas, pode-se vislumbrar uma gestão financeira mais tranquila para o próximo exercício.

Na reunião realizada em 23/04/2020, quando foi feita a avaliação geral da situação financeira, patrimonial e operacional do HCI, a Diretoria elencou várias medidas que deveriam ser tomadas para reverter o quadro financeiro atual. São elas: a) redução do tempo de faturamento; b) aumento do valor médio das contas hospitalares; c) aumento de ocupação de convênios; d) renegociação de contratos com fornecedores e bancos; e) aprimorar a gestão de pessoas; f) redução de custos operacionais; g) otimizar os resultados por setores; h) início de serviços junto ao curso de Medicina da Unijuí; i) parceria com assessoria e consultoria externa; j) captação de recursos externos de origem privada e pública através de emendas parlamentares e de bancada para custeio.

Por fim, queremos agradecer ao quadro de associados, aos colaboradores diretos e indiretos e à comunidade em geral, que nos deram um apoio muito grande, para que, mesmo com as enormes dificuldades pudéssemos levar adiante a realização do grande objetivo do HCI, que é o de prestar um serviço de qualidade a todos os que a ele se dirigem para solucionar seus problemas de saúde.

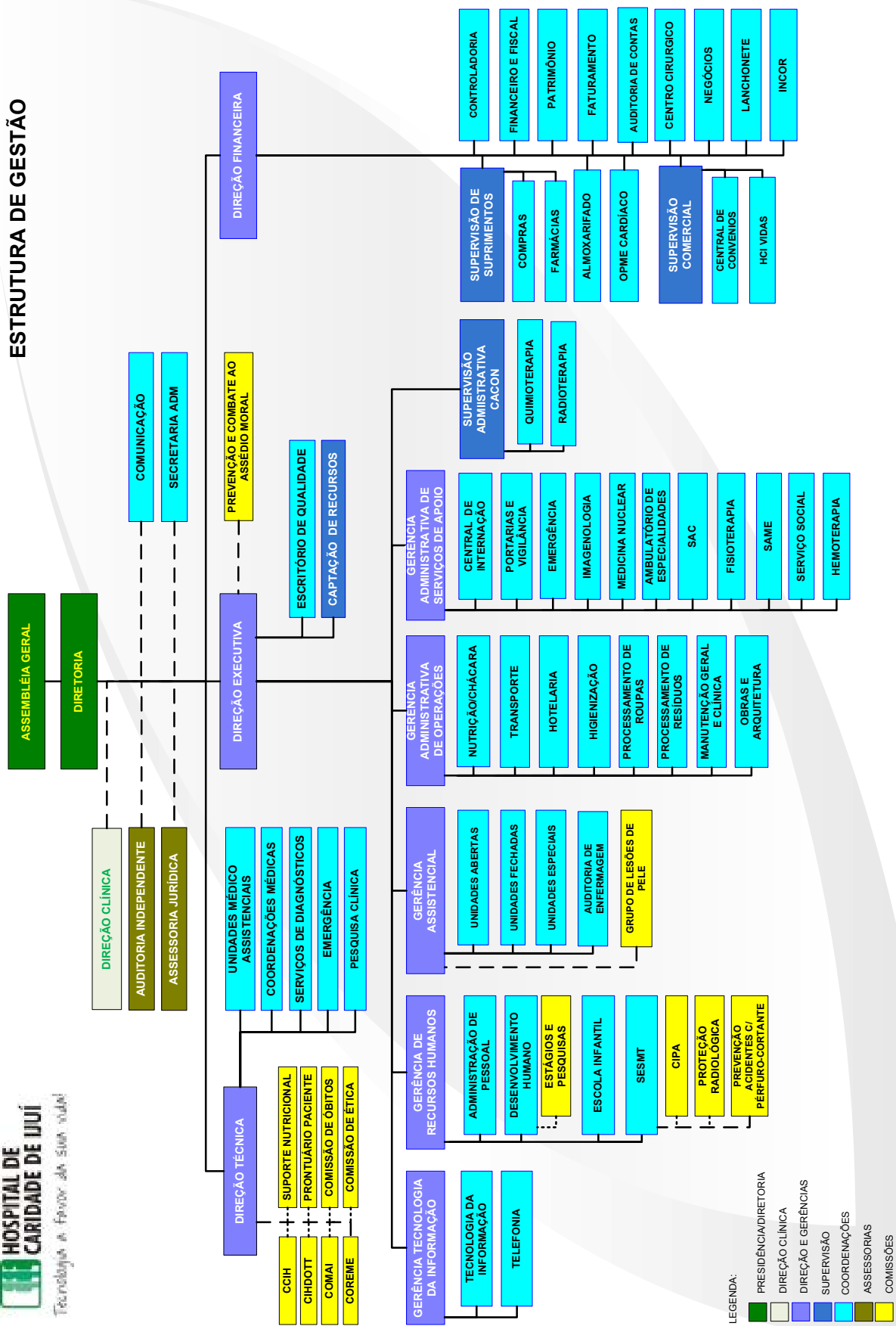
Nosso muito obrigado e queremos ratificar nosso compromisso de buscar o equilíbrio financeiro, sem perder o foco na captação de recursos através de doações e de emendas parlamentares, que nos permite a continuidade dos investimentos em reformas, melhorias e investimentos em novas tecnologias.

Fraterno Abraço!

Diretoria da Associação Hospital de Caridade Ijuí



ESTRUTURA DE GESTÃO



- LEGENDA:
- PRESIDÊNCIA/DIRETORIA
 - DIREÇÃO CLÍNICA
 - DIREÇÃO E GERÊNCIAS
 - SUPERVISÃO
 - COORDENAÇÕES
 - ASSESSORIAS
 - COMISSÕES

INDICADORES DE DESEMPENHO ANUAL ANO 2019

INTERNAÇÕES

Indicadores	2016	2017	2018	2019
Leitos (nº)	200	200	204	228
Internações	10.754	10.893	11.635	12.256
Taxa de Ocupação	70,3	70,2	69,86	65,67
Média de Permanência (dias)	4,69	4,67	4,43	4,28
Categoria das Internações	2016	2017	2018	2019
Outros Convênios (nº)	2.332	2.501	2.634	2.901
Sistema Único de Saúde - SUS (nº)	8.422	8.392	9.001	9.355
Total (nº)	10.754	10.893	11.635	12.256

PROCEDIMENTOS CIRÚRGICOS (INTERNADOS)

Indicadores	2016	2017	2018	2019
Outros Convênios (nº)	1.536	1.217	1.187	1.363
Sistema Único de Saúde - SUS (nº)	3.987	3.428	3.456	3.284

AMBULATORIAIS

Outros Convênios (nº)		302	339	289
Sistema Único de Saúde - SUS (nº)		536	577	583
Total (nº)	5.523	4.645	5.559	5.519

CONSULTAS MÉDICAS AMBULATORIAIS E ATENDIMENTOS DE URGÊNCIA E EMERGÊNCIA

Indicadores	Segmento	2016	2017	2018	2019
Pronto Atendimentos	Outros Convênios	11.880	11.658	11.424	10.348
Outros Convênios (nº)		6.517	10.202	10.314	14.357
Total (nº)		18.397	21.860	21.738	24.705
Pronto Atendimentos	Sistema Único de Saúde - SUS	20.381	19.979	20.204	21.911
Unidades de Atendimento		48.046	52.835	56.090	39.189
Total (nº)		68.427	72.814	76.294	61.100
Total Geral		86.824	94.674	98.032	85.805

SERVIÇOS DE DIAGNÓSTICO E TRATAMENTO

Indicadores	Segmento	2016	2017	2018	2019
Diagnóstico por Imagem	Outros Convênios	35.567	34.316	32.717	30.390
Quimioterapia		2.804	2.757	3.456	3.162
Radioterapia (Inserções)		9.456	10.569	21.389	16.218
Hemoterapia (Aplicações)		588	765	753	876
Diálise (Sessões)		2.195	2.155	2.537	2.614
Cardiologia Clínica e Ambulatório Vascular		10.320	12.030	14.235	15.682
Cardiologia Vascular e Intencionista		798	937	1.046	1.423
Medicina Nuclear		2.304	2.281	2.507	2.549
Total (nº)		64.032	65.810	78.640	72.914
Diagnóstico por Imagem	Sistema Único de Saúde - SUS	44.827	46.893	45.294	46.128
Quimioterapia		37.858	28.085	28.945	29.684
Radioterapia (Inserções)		45.522	56.912	66.491	72.604
Hemoterapia (Aplicações)		3.827	3.207	2.812	2.964
Diálise (Sessões)		14.796	14.790	14.984	15.880
Cardiologia Clínica e Ambulatório Vascular		17.644	18.018	18.352	19.387
Cardiologia Vascular e Intencionista		3.173	3.867	4.220	4.759
Medicina Nuclear		4.190	3.795	4.095	5.298
Total (nº)		171.837	175.567	185.193	196.704
Total Geral		235.869	241.377	263.833	269.618

RESUMO DOS ATENDIMENTOS

Indicadores	2016	2017	2018	2019
Outros Convênios (nº)	90.171	90.473	103.351	100.809
Sistema Único de Saúde - SUS (nº)	256.773	257.309	271.065	267.742
Total (nº)**	346.944	347.782	374.416	368.551

ASSISTÊNCIA SOCIAL/SAÚDE



Em atendimento ao que determina a portaria GM/MS nº1.970 de 16/08/2011, em especial, em seus Art.8º, inciso IV, itens de a) a d), Art. 22 parágrafo único Art.22 e Art.33, apresentamos a seguir os dados necessários à comprovação anual da prestação de serviços ao SUS no percentual mínimo de 60%.

A Associação Hospital de Caridade Ijuí realiza os seguintes atendimentos:

1) Consultas eletivas de diversas especialidades médicas.

2) Consultas eletivas de todas as especialidades não médicas, tais como: enfermagem, nutrição, fisioterapia, psicologia e assistência social.

3) Atendimentos de urgência e emergência de adultos, pediatria e obstetrícia.

4) Procedimentos cirúrgicos de diversas especialidades médicas, em nível ambulatorial e de internação.

5) Tratamento em regime de internação de todas as especialidades médicas.

6) Serviços Auxiliares de Diagnósticos e Terapias:

- * Angiografia
- * Hemoterapia-Transfusões
- * Mamografia
- * Densitometria Óssea
- * Medicina Nuclear
- * Diálise e Hemodiálise
- * Nutrição
- * Ecocardiografia
- * Quimioterapia
- * Escopias
- * Radiologia
- * Estudos Hemodinâmicos
- * Radioterapia
- * Fisioterapia
- * Tomografia Computadorizada

RECURSOS FINANCEIROS ENVOLVIDOS

R\$ 101.826.606,00

INDICADORES	2019	% SUS
PESSOAS ATENDIDAS	62.455	
INTERNAÇÕES SUS	9.355	
INTERNAÇÕES NÃO SUS	2.899	
PACIENTES/DIA SUS	42.340	77,1%
PACIENTES/DIA NÃO SUS	12.563	
ATENDIMENTOS AMBULATORIAIS SUS	258.387	10,0%
ATENDIMENTOS AMBULATORIAIS NÃO SUS	97.906	
AÇÕES DE ATENÇÃO OBSTÉTRICA E NEONATAL		1,5%
AÇÕES DE ATENÇÃO ONCOLÓGICA		1,5%
AÇÕES DE ATENÇÃO AS URGÊNCIAS E EMERGÊNCIAS		1,5%
PERCENTUAL DE ATENDIMENTO SUS		91,6%

SERVIÇO DE TECNOLOGIA DA INFORMAÇÃO E TELEFONIA

Implantação do sistema Hemovida Web Ciclo do Sangue. Trata-se de um sistema público gratuito que oferece a automação do banco de sangue, desde a triagem do doador até o fracionamento e utilização dos hemocomponentes. Com este processo, teremos uma redução de custos de sorologia, pois as amostras das coletas são enviadas para o Hemocentro de Passo Fundo para exames.

Adequamos o processo de assinatura por certificação digital para alguns médicos e enfermeiros. O HCI dispõe de um emulador de cartório digital que utiliza como tecnologia o certificado em nuvem. Os profissionais utilizam um aplicativo de celular que renova o código de autenticação diariamente. Documentos como prescrição, evoluções médica e de enfermagem e outros documentos de prontuário são assinados com validade legal. Alguns deles não são mais necessários serem impressos resultando na economia de papel e sistemas de impressões.

Desenvolvemos novas ferramentas para gestão as quais destacamos: fechamentos de faturamento, controle de honorários, estatísticas de produtividade por setor, indicadores contábeis, gestão de materiais, gerenciamento eventos adversos, gerenciamento de higienização de leitos, gerenciamento de processos assistenciais da unidade hospitalistas (improve) e outros.

Instalamos novos dispositivos controladores de acesso nas UTI's Adulto, Coronariana e Neonatal. Também na Maternidade, Medicina Nuclear, Hemodinâmica e acesso aos colaboradores. Estes dispositivos são acionados por biometria e por RFID sendo credenciados somente os funcionários e médicos que atuam nos respectivos setores.

Substituímos parcialmente nosso sistema de monitoramento por CFTV. Algumas áreas agora dispõem de câmeras de alta definição. A ideia é ir substituindo gradativamente principalmente em locais com maior fluxo de pessoas.

Implantamos a nova plataforma de compras "Apoio Cotações" em substituição da anterior. A integração com nosso ERP ocorre através de web services sem a necessidade de interferência dos usuários para troca de arquivos.

Participação de encontro envolvendo toda a comunidade de clientes da MV Sistemas em Recife. Momento de troca de informações entre hospitais, palestras e cases de sucesso. Participamos ainda de Seminário Executivo SUCESU-RS que reuniu CIO's de diversas empresas do estado, patrocinado por fornecedores gigantes da TI com roadshow tecnológico para acompanhar as novidades e tendências.

Criamos um ambiente corporativo para que os usuários salvem seus arquivos em um container,



com política de segurança. A autenticação é feita através de Active Directory implementado em Linux. Também, estamos liberando diversas estações de trabalho com sistema operacional gratuito, que vai resultar em economia de licenciamento de software. A migração dos usuários para este ambiente vai acontecer de forma gradativa evidentemente em áreas cujos sistemas aplicativos sejam compatíveis.

Intensificamos diversas ações para melhorar nossos sistemas de diagnóstico por imagem, visando tornar mais acessível para os médicos que fazem os diagnósticos quanto para o acesso do paciente e médicos solicitantes. As imagens podem ser acessadas externamente diretamente dos consultórios ou residências através de microcomputadores ou smartphones. Motivados por esta demanda, fizemos a troca dos links de internet dedicada que passou a ser de 150 Megas, e mais outro link de 10 Megas de outra operadora.

Fizemos a portabilidade da telefonia fixa para a operadora Embratel. Este novo serviço por fibra óptica esta oferecendo mais estabilidade em nosso PABX. Nesta negociação adicionamos mais um link de internet dedicado que utilizamos para contingência.

No final do ano, mudamos a sala do Serviço de TI para novas instalações com ambiente para suporte de usuários e bancada de serviços e outro ambiente para gerenciamento e desenvolvimento.

GESTÃO DE PESSOAS

O SEU PROPÓSITO É TAMBÉM O NOSSO

Acreditamos na estratégia de líderes diferenciados no auxílio de resultados em conjunto. O ano de 2019 foi marcado pelo levantamento de perfis para o desenvolvimento de lideranças. Esta ação envolveu 87 gestores e teve como objetivo proporcionar autoconhecimento, tornando-os transformadores ativos da cultura e negócio institucional.

NOSSO JEITO DE CRESCER

Como forma de promoção da autonomia e protagonismo dos colaboradores que constroem nossa história, em consonância ao combate ao assédio moral, foram ofertadas palestras para um total de 891 colaboradores sobre este assunto.

Realizamos mais de 26970 horas de desenvolvimento técnico e comportamental, aproximadamente 22 horas de treinamento por colaborador ativo em 921 encontros.

Promovemos ações em datas comemorativas para integrar todos que fazem a AHCI acontecer: setores, colaboradores e clientes. Destacam-se Dia do Professor, Dia do Estagiário, Dia do Livro, Dia Mundial da Gentileza, Dia da Família e Dia Nacional de Luta da Pessoa com Deficiência.



AVANÇO TECNOLÓGICO PARA AGILIZAR PROCESSOS

A cada ano somos desafiados a inovar em termos de qualidade dos dados, administração do tempo e ideias sustentáveis. Em 2019, contamos com a participação da TI para criar mecanismos de controles e para se aproximar cada vez mais do colaborador, de forma a mantê-lo informado dos eventos da empresa.

As recentes reformas na Legislação trabalhista e Previdenciária impostas pelo governo federal

fizeram com que tomássemos medidas para proporcionar a adequação dos processos internos de ponto e folha de pagamento.

CUIDAMOS DE TODOS

A NOSSA MISSÃO É CUIDAR!

Do paciente: em atenção ao cuidado e segurança, retomamos as atividades da mini-incubadora de enfermagem, através do treinamento e desenvolvimento contínuo de habilidades e técnicas de procedimentos em novos Enfermeiros e Técnicos em enfermagem.

De quem cuida: O Projeto Cuidando do Cuidador promoveu o cuidado físico, mental e espiritual para 376 colaboradores da área assistencial.

Também pensando na saúde e qualidade de vida dos colaboradores e seus familiares, de janeiro a dezembro de 2019, em parceria com o SESC, disponibilizamos atendimento especializado para tratar e prevenir as doenças da boca, com acesso facilitado e custo bastante acessível, através do Programa SORRIA HCI.

Continuamos com o Programa VIVA LEVE realizando o 4º e 5º grupos, com duração de 120 dias cada. Estas edições atenderam a um total de 21 colaboradores, os quais obtiveram redução de 90,7 kg. SORRIA HCI e VIVA LEVE resultaram na premiação do Top Ser Humano 2019, honraria concedida pela Associação Brasileira de Recursos Humanos do Rio Grande do Sul com o case intitulado: "Qualidade de vida no trabalho como estratégia de cuidado, engajamento e transformação".

Incrementamos o Programa "VIVA BEM" com atendimento fisioterapêutico aos colaboradores, desde o diagnóstico, tratamento e reabilitação, a fim de proporcionar melhora na qualidade de vida no trabalho.

TIVEMOS MÚSICA!

Realizamos o 2º Festival de Música "A voz do HCI", que contou com a participação de 11 colaboradores. O público foi de 280 pessoas e a renda recebida em alimentos foi doada ao Programa Mesa Brasil do SESC.

E PARA AS FAMÍLIAS...

Há 36 anos tranquilizamos mães colaboradoras oferecendo a Escola de Educação Infantil do HCI para crianças de três meses a seis anos de idade. Neste ano atendemos 80 crianças.

ARQUITETURA E OBRAS



A principal tendência da arquitetura hospitalar é fazer com que os espaços físicos contribuam para o bem-estar dos pacientes e profissionais. É com essa ideia que os setores de Obra, Arquitetura e Engenharia do HCI trabalham, juntamente com a Administração e Diretoria voluntária da instituição, afinal, antes de tudo, os

hospitais são locais de promoção de saúde.

O ano de 2019 resultou em ambientes mais agradáveis e eficientes, com um melhor aproveitamento dos espaços e racionalização dos processos, a fim de dispor mais tecnologia e qualidade na prestação dos serviços à comunidade.

Dentre as principais obras de reforma, adequação e ampliação, destacamos:

- Revitalização de leitos e circulação da unidade de Internação Adulto - 5º Pavimento;
- Obra de reforma e ampliação da unidade de Hemoterapia – Banco de Sangue (em andamento);
- Revitalização e adequação de salas em setores/unidades de Internação Clínica Médica IIB, Maternidade, Tecnologia da Informação, CIHDOTT, Pediatria, Gestantes, Centro Cirúrgico, UTIs, Pronto Atendimento, Capela Ecumênica, entre outras;
- Instalação de mecanismos vinculados ao PPCI, juntamente com o SESMT (em andamento);
- Relocação do setor Administrativo da instituição para o 5º pavimento do INCOR;
- Obra de reforma e ampliação do Ambulatório de Especialidades Médicas;
- Revitalização das áreas de apoio como Subestação Elétrica e Gases Medicinais, assim como instalações e aumento de capacidade nos Reservatórios de Água da Hemodiálise, Farmácia Industrial e CACON;
- Obra de implantação do terraço de Estar e Contemplação no 2º pavimento do Bloco 02 (em andamento);
- Obra de reforma e ampliação do CACON (ETAPA 01 - Ambulatório e Pesquisa Clínica, em andamento);
- Obra de ampliação do Bloco 06 – Incor para instalação do novo equipamento de Ressonância Magnética e Angiógrafo (em andamento).

SERVIÇO DE CONTROLE DE INFECÇÃO HOSPITALAR

O Serviço de Controle de Infecção Hospitalar (SCIH) composto por médica infectologista, enfermeira e técnica de enfermagem, tem como atribuições, a implantação de medidas para diagnóstico, tratamento, controle e prevenção de infecções hospitalares.

O serviço atua em diversas frentes, a primeira delas é normativa, na qual são estabelecidos os protocolos e orientações a serem seguidos pelos profissionais no que se diz respeito à minimizar os riscos para a ocorrência de infecção hospitalar. A segunda frente de atuação é a vigilância epidemiológica das infecções hospitalares, através da qual os casos de infecção são detectados e analisados. Através da análise dos dados coletados, é possível diagnosticar quais são e a origem das infecções hospitalares, desta maneira são propostas ações que visam minimizar o problema. As ações educativas constituem a terceira forma de atuação do SCIH. Os profissionais estão em constante atualização, seja através de literatura especializada, participação em eventos assim como através de programa interno de estudos onde existe a participação de profissionais externos responsáveis pelos serviços de apoio ao SCIH. Posteriormente, estes conhecimentos são difundidos aos demais profissionais da Instituição através de capacitações ou comunicação impressa. Ainda dentro das ações educativas, estão incluídas as reuniões e o contato periódico na modalidade de encontro in loco com os demais profissionais, quando as orientações sobre normas e condutas são reforçadas.

As ações de prevenção às infecções relacionadas a assistência a saúde (IRAS), é um marco na promoção da cultura de segurança nesta temática na Instituição. Foram realizadas campanhas de sen-



sibilização a higiene de mãos nas 3 unidades de terapia intensiva, onde foi alcançados bons resultados e melhora dos indicadores mensurados pelo serviço, em especial no aumento de consumo de álcool gel e sabonete líquido e consequente queda das IRAS. Um dos motivos do sucesso foi a implantação do projeto "Unidade Mãos Limpas", abrangendo as unidades abertas e fechadas de internação da instituição. A metodologia do projeto compreendia premiar a unidade de internação que mais consumia álcool gel e sabonete líquido no mês. A unidade vencedora era premiada com um troféu o qual permanecia no setor durante o mês vencedor. Outra novidade foi o "Infec-tômetro", mural destinado a treinamentos, educação e compartilhamento de informações referentes as SCIH, com leitura de acesso a todos os colaboradores da Instituição.



COMISSÃO DE GERENCIAMENTO DE RESÍDUOS SÓLIDOS

Em 2019, com a atualização da legislação de resíduos de serviços de saúde, a comissão de gerenciamento de resíduos desenvolveu um grande trabalho que mobilizou toda equipe assistencial, reclassificando o resíduo infectante e resíduo comum. Atenta a essas transformações, a Instituição busca melhorias no uso racional dos recursos, assim como benefícios para o meio ambiente.

Em evolução contínua, estamos sempre aperfeiçoando processos e analisando novas formas de colocar em prática o propósito de valorizar a vida de todos. Seja por meio da análise de resultados, da aplicação de novas tecnologias ou ouvindo aqueles que compartilham do mesmo compromis-

so em oferecer cuidados assistenciais com qualidade e segurança, buscamos encontrar soluções que possam melhorar a eficiência e reafirmar nosso posicionamento perante o mercado, que é o de ser um polo de saúde que proporciona interações revigorantes para médicos, parceiros e clientes.

Por meio do conhecimento e do engajamento de nossos colaboradores, evoluímos com inovação e paixão pelo nosso trabalho em um ambiente onde as pessoas não têm medo de desafios e trabalham lado a lado para encontrar uma maneira rápida de implementar novas soluções. Um ambiente inclusivo e aberto, que coloca o paciente em primeiro lugar.

ATIVIDADES DESENVOLVIDAS

A Associação Hospital de Caridade de Ijuí apresentou em 2019, uma quantidade estimativa de resíduos de saúde gerados e encaminhados para tratamento. No total, os gastos com tratamento e disposição de resíduos somados às taxas de resíduos sólidos de serviços de saúde pagas anualmente a empresa "Stericycle Gestão Ambiental" o valor de R\$ 359.130,82.

Mantivemos os benefícios com o programa de reciclagem, por meio de dados, demonstrando em relatório, que o programa auxilia na preservação do meio ambiente, diminuindo a quantidade de material enviado a aterro, evitando a poluição do ar, solo e água e reduzindo a exploração de recursos naturais.

A organização também atingiu alto índice de reciclagem e gerou receita. Foram R\$ 7.668,72 incorporados ao caixa da Instituição, bem como o aprimoramento da coleta seletiva e da logística reversa, são as prioridades da área para o futuro próximo.

No hospital são produzidos aproximadamente cerca de 132.300 (cento e trinta e dois mil quilos) de resíduos sólidos domiciliares (comuns) ao ano. A falta de tratamento ou a disposição final precária desses resíduos podem causar problemas envolvendo aspectos sanitários, ambientais e sociais, tais como a disseminação de doenças, a contaminação do solo e das águas subterrâneas e superficiais, a poluição do ar pelo gás metano e o favorecimento da presença de catadores. Por isso temos consciência e todos os resíduos comuns(domiciliares) são coletados diariamente pela empresa Ansus Serviços em convênio com município para serem encaminhados a um aterro controlado na Cidade de Giruá.

REGULAMENTAÇÃO DO PGRSS

- Atualização do Plano existente;
- Atualização de empresas terceirizadas para coleta, transporte, tratamento e disposição final, enviaram comprovante de Licença Ambiental e atestado de destinação final dos nossos resíduos;
- Elaboração de Indicadores – para isso, foi criado um sistema de auditorias periódicas pelo setor de gerenciamento de resíduos sólidos, onde são apuradas todas as inadequações nos resíduos. Nesse sistema há possibilidade de fazermos registros de dados que servirão para avaliação e controle, nos permitindo acompanhar a eficácia do Plano de Gerenciamento de Resíduo implantado e também avaliar mensalmente cada unidade assistencial;
- Capacitação e treinamento específica aos colaboradores do Setor Gerenciamento de Resíduos Sólidos em conjunto com o SESMT e SC IH;
- Palestra e capacitação aos novos colaboradores com temas " Segregação de Resíduos e Legislação Vigente";
- Reuniões Bimensais com os membros gestores da Comissão de Gerenciamento de Resíduos de Saúde. (CGRS).

CENTRAL DE MATERIAL E ESTERILIZAÇÃO



A Central de Material e Esterilização (CME) é um setor que tem por objetivo controlar a infecção hospitalar. Tem o intuito de prover uma deci-

são racional sobre os processos de desinfecção e esterilização nas unidades de saúde, e sua função é abastecer todos os setores do hospital que necessitem de materiais esterilizados, garantindo a qualidade do processamento, sob condições que sejam adequadamente monitoradas e controladas.

Em nosso serviço atua uma enfermeira e 18 técnicos de enfermagem que durante o ano estiveram envolvidos no processamento de 484.300 artigos médico-hospitalares que abasteceram o Centro Cirúrgico, unidades assistenciais e ambulatórios.

Durante o ano de 2019 foram realizadas reuniões de equipe e treinamentos in loco, com o objetivo de atualizar a equipe quanto aos POPs mantendo a qualidade dos processos implantados até o momento. Neste ano foi instalada uma lavadora termodesinfectora.

COMISSÃO DE AUDITORIA INTERNA

A Auditoria Assistencial do HCI no ano de 2019 realizou auditoria de 100% dos atendimentos SUS de pacientes internados, auditoria dos convênios em 100% dos atendimentos de pacientes internados, auditoria de 100% dos atendimentos particulares e 100% dos atendimentos cirúrgicos.

Os enfermeiros auditores que compõem a equipe de Auditoria, participaram das ambientações do Programa de Educação Continuada na entrada de novos funcionários e participaram das reuniões das unidades de internação conforme a solicitação dos enfermeiros supervisores.

A realização da Auditoria Concorrente é realizada em todas as Unidades Abertas e UTI's e Ambulatórios. Foram emitidos relatórios mensais aos enfermeiros de cada unidade onde a Auditoria é realizada, assim como à Coordenação de Enfermagem e a Administração do Hospital.

Realiza avaliação de tabelas de Credenciados do Hospital juntamente com o faturamento conforme datas de contrato.



Realizado acompanhamento de Auditoria Externa. Relatórios de Contratualização, Relatórios do Check-list e monitoramento sobre registros de Enfermagem. Realização de Treinamentos nas Unidades de Internação sobre os Registros de Enfermagem. O médico auditor, participa conjuntamente em resoluções sobre a auditoria de prontuários SUS de pacientes internados.

MERCADO, NEGÓCIOS, PROJETOS E CAPTAÇÕES

CARTÃO HCI VIDA

O ano de 2019 foi de expansão para o Cartão HCI VIDA. O produto foi desenvolvido para ser comercializado para o setor privado, disponível na modalidade Familiar e Empresarial. O Cartão HCI VIDA, funciona na modalidade de um Cartão de acesso e/ou desconto, oferecendo benefícios a seus usuários que abrangem descontos em: consultas clínicas, internações, atendimento do pronto socorro, exames de diagnóstico por imagem, exames laboratoriais, entre outros.

Durante 2019 consolidamos uma rede de atendimento ampla e eficiente, capaz de dar suporte para o crescimento das vendas, que chegou

a mais de 5000 vidas, um crescimento acelerado, mostrando que nossos clientes entenderam a proposta do produto e estão acessando os serviços de saúde, vinculados a nossa rede. Ainda sim, destacamos importantes parcerias que viemos a concluir no decorrer no último ano, trata-se de acordos com a Ceriluz, Hidropan, Associação Comercial e Industrial de Augusto Pestana e Sindilojas Ijuí. Estas entidades confiaram em nosso serviço e estão dando suporte na comercialização do mesmo para seus usuários.

Para o próximo ano, estimamos uma demanda crescente pelo Cartão e estamos buscando a ampliação regional do mesmo, fazendo com que se torne um produto cada vez mais regional.



CENTRAL DE CONVÊNIOS

A Central de Convênios do HCI, vem ano após ano evidenciando sua importância na participação pela busca do resultado e equilíbrio financeiro do Hospital. Pois a mesma foi desenvolvida com o intuito de facilitar a comercialização dos serviços ofertados pelo HCI, para clientes de várias origens, sejam oriundos do nosso Cartão HCI VIDA, ou de municípios da região, ou ainda clientes de Planos de

Saúde e Particulares. Disponibilizando uma estrutura de atendimento e de agendamento dos serviços aos clientes, a Central de Convênios facilita o acesso dos pacientes aos serviços do HCI, facilitando o acesso e direcionando-os de forma correta. Atualmente são mais de 40 profissionais médicos que atuam semanalmente na nossa estrutura, nas mais diversas especialidades, dando suporte e garantindo um excelente atendimento aos nossos amigos e clientes.

CAPTAÇÃO DE RECURSOS

O Hospital de Caridade de Ijuí, com o intuito de se fortalecer regionalmente como referência em Saúde, criou o Setor de Projetos e Captações, ficando este responsável por desenvolver projetos de melhorias e buscar alternativas de custeio para os mesmos.

No ano de 2019 o setor buscou o repasse junto ao Fundo Municipal do Idoso de Ijuí dos valores captados no ano de 2018 para o projeto "REFORMA E ADEQUAÇÃO DO CACON DO HCI". Este projeto que busca custeio para a reforma do Centro de Alta

Complexidade em Oncologia, unidade de Prevenção, Pesquisa, Diagnóstico e Tratamento de doenças oncológicas teve seu valor integralmente captado através de doações de pessoas físicas e pessoas jurídicas. O valor orçado originalmente foi de R\$ 1.028.196,51 (um milhão, vinte e oito mil, cento e noventa e seis reais e cinquenta e um centavos).

Também neste ano trabalhou com o Projeto de "ESTRUTURAÇÃO DO CACON - CENTRO DE ALTA COMPLEXIDADE EM ONCOLOGIA - HCI", projeto que busca recursos para a aquisição de Mobiliário e Equipamentos de Climatização e Informatização. O

valor do projeto é de R\$ 2.300.850,00 (Dois milhões, trezentos mil e oitocentos e cinquenta reais).

Ambos os projetos, visam a captação de recursos através de Incentivos Fiscais, com foco na LEI DO IDOSO, onde os recursos captados serão revertidos em prol da entidade hospitalar.

A Empresa ou Pessoa Física doadora destina parte do Imposto de Renda devido para a entidade e

posteriormente tem o valor restituído na declaração do Imposto de Renda.

No ano de 2019 começamos as ações de captações para projeto “ESTRUTURAÇÃO DO CACON - CENTRO DE ALTA COMPLEXIDADE EM ONCOLOGIA - HCI”, que busca recursos para a aquisição de mobiliário, climatização e informatização do CACON.

PROJETO DE “ESTRUTURAÇÃO DO CACON - CENTRO DE ALTA COMPLEXIDADE EM ONCOLOGIA - HCI”. VALOR CAPTADO EM 2019: R\$ 477.050,00

- | | |
|---|--------------------------------|
| * BRISTOL – MYERS SQUIBB FARMAC. LTDA | * SRA. ANGELA KNEBEL MICHAEL |
| * COMÉRCIO DE MEDICAMENTOS BRAIR LTDA | * SR. GERSON LUIS MICHAEL |
| * COPAGRIL COML. AGRICOLA PICCOLI LTDA | * SR. VILSON DARI MICHAEL |
| * COTRIPAL AGROPECUÁRIA COOPERATIVA | * SR. ALISON ROGÉRIO MICHAEL |
| * FERNANDES COM. MEDICAMENTOS S/A | * SRA. HELENA MICHAEL |
| * REDE D'OR SÃO LUIZ S.A. | * SR. EDEVIR WEBER |
| * SCHIRMANN MAT. SOLUÇ. LTDA | * DRA. CHEILA MEINKE EICKHOFF |
| * TRR LAMBARI COMBUSTÍVEIS LTDA | * DR. EGON WILSON DURKS |
| * TRR LAMBARI ESTAÇÃO DE ABASTECIMENTO LTDA | * DR. ISMAEL RIETHMULLER |
| * SR. NILSON GILBERTO MICHAEL | * DR. RAFAEL MANHABOSCO MORAES |

Além das captações via Lei de Incentivo, o Setor de Projetos e Captações atuou em diversas outras atividades auxiliando os setores na elaboração e execução de ações de captações.

No mês de janeiro foi recebido doação de R\$ 1.000,00 (Hum mil reais), do Senhor Sadir Borges dos Santos Eireli;

No mês de abril foi recebido doação de uma SMART TV 32”, da Empresa J.G.B. GIRARDI (PARK CENTER). O equipamento foi destinado a Unidade Pediátrica para as internações de crianças pelo SUS;

Recebemos da Casa da Amizade à doação de 10 televisores para serem utilizados na Unidade Pediátrica;

Recebemos da Vara das Execuções Criminais à doação de R\$ 5.694,00 (Cinco mil, seiscentos e noventa e quatro reais) que foram utilizados para a aquisição de 06 Smart TV Led 32” com suporte. Estas tvs foram instaladas na Unidade de Diálise para os pacientes do SUS que realizam hemodiálise;

No mês de julho foi recebido doação de 03 poltronas VLT-517 da marca Vallitech e Equipamentos de Informática, da empresa AGROFEL – Agro Comercial Ltda, da cidade de Augusto Pestana. Estas doações foram destinadas para o Banco de Sangue do hospital;

No mês de outubro foi recebido a doação de

R\$ 6.000,00 (Seis mil reais), do Senhor Edemar Borges dos Santos, destinado ao CACON;

Foi recebido também a doação de R\$ 67.800,00 (Sessenta e sete mil e oitocentos reais), do Gabinete da Primeira Dama, destinado ao CACON;

No mês de dezembro foi recebido doação de 03 Aparelhos condicionadores de ar Split 18.000 BTUS, quente e frio, da Senhora Simone Eickhoff Bigolin. Estes equipamentos foram destinado ao uso dos pacientes SUS internados em tratamento quimioterápico na Clínica Oncológica;

Ainda no mês de dezembro foi recebido a doação de R\$ 5.000,00 (cinco mil reais), da ASSOCIAÇÃO COMERCIAL E INDUSTRIAL DE IJUÍ. O valor a ser destinado a melhorias no CACON – Centro de Alta Complexidade em Oncologia do HCI;

Recebida doação de pessoa física no valor de R\$ 347.902,48 (Trezentos e quarenta e sete mil, novecentos e dois reais e quarenta e oito centavos), valor este destinado para melhorias no CACON. O doador pediu para que seu nome não fosse divulgado;

Recebemos a doação de R\$ 17.500,00 (Dezesseis mil e quinhentos reais), do Rotary Club Ijuí, referente ao Baile do Chopp de 2019, este valor usado para a compra de um monitor desfibrilador bifásico. O novo equipamento faz parte das tecnologias do Instituto do Coração – INCOR;

RECURSOS RECEBIDOS DE EMENDAS PARLAMENTARES EM 2019

**DEPUTADO FEDERAL
DARCÍSIO PERONDI
MDB/RS**

R\$ 7.663.000,00



**DEPUTADO FEDERAL
AFONSO HAMM
PP/RS**

R\$ 350.000,00



**SENADORA
ANA AMÉLIA LEMOS
PP/RS**

R\$ 200.000,00



**DEPUTADO FEDERAL
PEDRO WESTPHALEN
PP/RS**

R\$ 200.000,00



**DEPUTADO FEDERAL
MARLON SANTOS
PDT/RS**

R\$ 200.000,00



**DEPUTADO FEDERAL
DIONILSO MARCON
PT/RS**

R\$ 120.000,00



**DEPUTADO FEDERAL
BOHN GASS
PT/RS**

R\$ 150.000,00



**DEPUTADO FEDERAL
COVATTI FILHO
PP/RS**

R\$ 100.000,00

TOTAL R\$ 9.133.000,00

GRUPO DE TRABALHO E HUMANIZAÇÃO - GTH



O Grupo de Trabalho e Humanização do HCl – GTH, tem como objetivo potencializar a Humanização no Atendimento Hospitalar, identificando os aspectos que envolvem o conceito de Humanização e da qualidade no atendimento em saúde. Sabe-se que quando se fala em humanização entende-se a valorização das relações entre todos os sujeitos envolvidos no espaço da saúde, os quais precisam fornecer um atendimento, em que o indivíduo seja visto na sua totalidade, não somente na questão saúde, só assim teremos um atendimento hospitalar fortalecido coletivamente, de todos para todos, uma real humanização hospitalar.

Para que se tenha uma efetividade nesta contextualização, precisa-se implantar novas iniciativas de humanização nos hospitais que venham beneficiar os usuários e os profissionais que nele atuam. Nesta proposta o Grupo de Trabalho e Humanização realiza ações permanentes aos seus colaboradores, a fim de que os mesmos se sintam valorizados e respeitados pela instituição, desta forma prestando um atendimento mais eficiente. Dentre elas podemos destacar:

- Sala de descanso para colaboradores;
- Sala de Entretenimento;
- Escola de Educação Infantil;
- Incentivo a Amamentação;
- Ambientação Institucional.

Salienta-se que o GTH realiza reuniões mensais, onde os integrantes discutem e organizam as ações a serem realizadas no decorrer do ano.

Mas o GTH, vai além das ações permanentes, e no ano de 2019 realizou diversas atividades de humanização no ambiente hospitalar com colaboradores, pacientes e familiares, tais como:

- Projeto Grupo de Apoio aos Pais e Familiares: UTI Neonatal
- Campanha do Agasalho
- Grupo de Gestantes
- Celebração Pascal
- Cantatas Natalinas
- Celebração de Natal

Todas estas ações estão alicerçadas na Política Nacional de Humanização, a qual busca pôr em prática os princípios do SUS no cotidiano dos serviços de saúde, produzindo mudanças nos modos de gerir e cuidar.

INSTITUTO DO CORAÇÃO

O Instituto do Coração dispõe ao paciente o que há de mais moderno em medicina avançada, tecnologia, profissionais especializados, atendimento personalizado, processos assistenciais que garantam segurança, conforto e eficiências diagnóstica e terapêutica para prevenir e tratar Doenças Cardiovasculares.

Prestamos os melhores serviços em cardiologia à comunidade macro-regional, baseado sempre

no crescimento dos níveis de satisfação de nossos clientes. Comprometendo-se a melhorar continuamente nossos serviços através do controle, aprimoramento e qualificação de nossos colaboradores. Para tanto, atende aos principais convênios como Particular, IPERGS, Fusex, Cabergs, Geap, Unimed e SUS, abrangendo uma população estimada em aproximadamente um milhão e setecentas mil pessoas, de mais de 120 municípios da macrorregião missioneira.



CLÍNICA CARDIOVASCULAR E HEMODINÂMICA

Realiza atendimentos em consultas, avaliações e curativos com profissionais Médicos nas especialidades de Cardiologia, Cirurgia Vascular, Cirurgia Cardíaca, Cardiologia Pediátrica e Eletrofisiologia, assim como exames de Eletrocardiograma, Teste Ergométrico, Monitoramento pelo Sistema Holter, Monitorização Ambulatorial da Pressão Arterial – M.A.P.A, Ecodopplercardiografia Transtorácica, Transesofágica, Ecodopplercardiografia Fetal e Pediátrica, e Ecografia com Doppler Colorido de Vasos Periféricos Venosos e Arteriais.

Alusivo ao Dia Mundial do Coração comemorado em 29 de setembro, as Equipes Técnicas e Administrativas Envolvidas com o INCOR (Ambulatório Cardiovascular, Hemodinâmica, Unidade de Internação Cardiológica e UTI Coronariana) realizaram treinamentos com Orientações para realização de procedimentos em Cardiologia Intervencionista, Eletrofisiologia e Tratamentos Endovasculares (caterismos, angioplastias) e orientações sobre agendamentos em Cardiologia através do Sistema Nacional de Regulação – SISREG nas Coordenadorias Regionais de Saúde de Ijuí, Cruz Alta, Santa Rosa e Santo Ângelo. Realizado também treinamento técnico com Aula de Eletrocardiograma nas Emergências Cardiológicas” com equipes técnicas das Unidades Básicas em Saúde e Unidades de Pronto Atendimento dos municípios pertencentes à Coordenadoria Regional de Saúde de Ijuí e Equipes de Enfermagem do INCOR.

Ainda alusivo ao Dia Mundial do Coração, o

INCOR promoveu em conjunto com o Departamento de Ciências da Vida da Unijuí, diversas ações de sensibilização da população em geral sobre medidas preventivas de Doenças Cardiovasculares e desafiou a população regional a participar da 1ª Caminhada e 5ª Corrida do Coração, a qual ocorreu em 28/09/2019 com apoio da 17ª Coordenadoria Regional de Saúde, Coordenadoria de Esportes do Município, Coordenadoria Municipal de Trânsito, Unicred, Copagril, Cia da Água, Sul Frutas, 27º G.A.C., Cibra e Amisa Ford e onde dezenas de atletas se inscreveram e participaram do evento esportivo que tinha a intenção de incentivar a população a praticar exercícios físicos regularmente.

Foram realizados treinamentos abordando temas sobre trabalho em equipe e bom relacionamento interpessoal, aprimoramento de Técnicas de Enfermagem, Radiologia, avaliações cardiológicas (eletrocardiograma – ECG), estudo de arritmias e parada cardíaca, bem como avaliações permanentes de protocolos clínicos e fluxo de atendimento ao cliente envolvendo administrativo, higienização, enfermagem, radiologia e médicos, objetivando melhores resultados administrativos/financeiros e foco no cliente.

Objetivando a expansão dos serviços e implantação do segundo angiógrafo, o qual foi adquirido com recurso federais, o INCOR iniciou a obra estrutural que abrigará a expansão do setor de Hemodinâmica.

MATERNIDADE/BERÇÁRIO



A Clínica obstétrica conta com 26 leitos, 402 ao 416, sendo destes 10 convênios e particulares (6 semi-privativos, 4 privativos e 2 suítes).

Conta com um quarto com 2 leitos SUS chamado ADM 1 e 2, destinados conforme a portaria de regulamentação das maternidades para situações de aborto. Também são usados para pacientes que precisam ficar em observação até sua reavaliação.

Conta também com 3 quartos com 5 leitos chamado alojamento conjunto totalizando 15 leitos. Em todos estes quartos são alocados os recém nascidos juntamente com suas mães.

As rotinas dos recém nascidos são realizados no berçário que possui 3 berços aquecido e também para situações de observação até serem encaminhados a UTI neo natal.

O setor conta com 28 colaboradoras distribuídas nos 3 turnos entre maternidade e berçário.

Nos leitos convênios há climatizadores, televisores de LED, berços para os RN, camas elétricas.

Na entrada do setor neste ano foi colocado uma PORTA COM DIGITAL E CAMPANHIA NA ENTRADA para controle e diminuição do fluxo de pessoas.

Neste ano foi criado a SALA DE PARTO PARA CONVÊNIO E PARTICULARES, equipada com materiais para o parto humanizado, contando com banheira, luz azul indicada para relaxamento, espaldar e bolas para exercícios, musicoterapia, aromaterapia, massagens com óleos.

Readequado as salas de pré parto e parto SUS de acordo com as normas da Humanização, mantendo a gestante no mesmo ambiente antes e durante o seu parto, equipada com alguns materiais como bolas, barras de apoio, aromaterapia, musicoterapia e diminuição de luminosidade. Estas salas contam com climatizadores.

Implantado o protocolo de nascimento gentil e respeitoso a todas as gestantes desde o momento da internação, incluído o contato pele a pele, clampamento oportuno ou tardio do cordão umbilical, aleitamento na primeira hora de vida chamado Golden Hour, retardado o banho, salvo nas situações de protocolo em que o banho é necessário logo após o nascimento, logo após sendo encaminhados juntos ao alojamento conjunto. O banho também foi modificado sendo realizado banho de ofurô para relaxamento.

Foi organizado a escala de trabalho dos técnicos de enfermagem para que uma colaboradora acompanhe em tempo integral os trabalhos de parto.

Criado os protocolos de infusão de ocitocina em bomba de infusão e de hemorragia pós parto e também check list de parto vaginal seguro.

Recebido doação de duas almofadas para amamentação e um sonar portátil pela empresa Libbs e quadro decorativo para a sala de parto SUS por artesã de Ijuí.

Realizado pintura de todas as camas, berços, escadas, suportes de soro e mesas dos quartos SUS.

Reorganizado o fluxo de avaliação das gestantes.

HOTELARIA

A hotelaria hospitalar é a reunião dos serviços hoteleiros que associados aos serviços de assistência médica, ofereçam aos clientes internos e externos conforto, segurança e bem estar durante seu período de internação.

Na internação, o paciente, busca encontrar um lugar com qualidade no serviço de atendimento, limpeza, conforto, eficiência, fácil localização, estacionamento e segurança. A qualidade do local, os serviços oferecidos e todo o tipo de conforto são, geralmente, os componentes mais observados e

sentidos pelos usuários dentro do ambiente hospitalar. Neste sentido, a equipe faz um trabalho diferenciado com serviço externo, como por exemplo de farmácia, jornais e cabeleireiro, sem contar o serviço especial de lancheria, com cardápio especial de acordo com a dieta de cada paciente.

O hospital oferece treinamento especializado para colaboradores da hotelaria e isso contribui sensivelmente para a melhoria do conforto e bem estar dos clientes, pacientes, acompanhantes e visitantes.

HIGIENIZAÇÃO

A rotina da higienização compreende basicamente definições corretas de limpeza, desinfecção e descontaminação, executadas de forma concorrente, terminais e de manutenção. Em 2019, os colaboradores do setor, receberam treinamentos para aprimorar conhecimento dentro das diferentes unidades hospitalares, ressaltando a importância da sua função dentro da instituição e o compromisso em reduzir/eliminar a contaminação, promovendo segurança e qualidade de vida. A rotina de trabalho é seguida por uma série de cuidados, como os índices de satisfação do cliente, conservação patrimonial, tempo médio para execução dos processos, taxas de acidentes de trabalho, utilização de produtos químicos e equipamentos. O planejamento das ações de

higienização, segue rigorosamente os protocolos de limpeza e desinfecção, visando a redução de impactos econômicos e ambientais, contribuindo cada vez mais com a preservação da saúde e do meio ambiente. Em 2019, teve a implantação de um serviço integrado, envolvendo a enfermagem, higienização e hotelaria. O sistema informatizado, agiliza o processo de desinfecção e checklist dos apartamentos. Na prática, a enfermagem lança no sistema a alta ou transferência de um paciente, onde é gerado um código de solicitação, quando é acionada a equipe de higienização e após a desinfecção e limpeza, a equipe de hotelaria é finalmente acionada para realizar uma revisão do serviço, ou seja um checklist, que autoriza o uso do leito.

LAVANDERIA

A lavanderia hospitalar é um dos principais serviços de apoio ao atendimento dos pacientes, corpo médico e funcionários, responsável pelo processamento e sua distribuição em perfeitas condições de higiene e conservação, em quantidade adequada a todas às unidades do hospital. O serviço de lavanderia, rouparia e costura do hospital é de suma importância para o bom funcionamento do hospital. Um bom sistema de processamento é fator de redução das infecções hospitalares, de custo, e qualidade de vida de seus usuários.

Nosso objetivo é oferecer ao cliente interno e externo o enxoval em perfeitas condições de uso, atendendo assim, os padrões exigidos pela legislação.

Contamos com uma equipe de trabalho treinada e qualificada, seguindo o mais alto e rigoroso padrão de qualidade, garantindo os processos de higienização.

Durante o ano de 2019 foram processadas 2.432.748 Kg de roupas, confeccionadas 17.399 peças de roupas e reformadas 27.505 peças.

CENTRO DE ALTA COMPLEXIDADE EM ONCOLOGIA-CACON



O Cacon – Centro de Alta Complexidade em Oncologia do Hospital de Caridade de Ijuí é o mais completo Centro especializado em tratamento do câncer no interior do Estado do Rio Grande do Sul, está organizado para proporcionar aos pacientes assistência qualificada através dos serviços disponibilizados: consultas especializadas em oncologia, Tratamentos de quimioterapia, radioterapia, braquiterapia, centro de pesquisa clínica, cirurgias oncológicas e reparadoras e equipe multiprofissional composta por médicos especialistas, enfermeiras(os), assistente social, nutricionista, psicólogo, Fisioterapeutas e equipes administrativas de apoio.

O desempenho estatístico do Cacon em 2019 foi definido pelos seguintes quantitativos:

32846	SESSÕES DE QUIMIOTERAPIA
88276	CAMPOS TRATADOS DE RADIOTERAPIA
546	INSERÇÕES DE BRAQUITERAPIA
23983	CONSULTAS NO AMBULATÓRIO
5356	CONSULTAS EM RADIOTERAPIA
25959	ATENDIMENTOS DE EQUIPE MULTIDISCIPLINAR
1919	PROCEDIMENTOS DE ENFERMAGEM

O convênio SUS, representa 90,49% dos atendimentos e 9,51% representa os demais convênios como: Cassi, Cabergs, IPE, Unimed (HCI Saúde).

O Centro de Pesquisa Clínica em Oncologia do Hospital de Caridade de Ijuí é hoje um dos maiores Centros de Pesquisas no Brasil e reconhecido no mundo inteiro, tendo desenvolvido mais de 200 protocolos de pesquisa clínica. Reconhecido pela alta

inclusão de pacientes e pelo alto grau de profissionalismo.

Publicação na Revista Científica mais importante do mundo The New England Journal of Medicine, do Estudo desenvolvido pelo Setor da Pesquisa Clínica, MONALEESA-7 que demonstrou prolongamento significativo na sobrevida livre de progressão em pacientes com câncer de mama, elevando o nome do Hospital de Caridade de Ijuí à uma posição de destaque internacional, com apresentação no Congresso Americano de Oncologia -American Society of Clinical Oncology/ASCO em Chicago e divulgação em várias mídias digitais pelo mundo inteiro.

Participação de destaque no Congresso Brasileiro de Oncologia Clínica da Sociedade Brasileira de Oncologia Clínica – SBOC, realizado em Outubro deste ano no Rio de Janeiro, com o Dr. Fábio Franke Coordenando toda a seção de Pesquisa Clínica, com a participação de renomados Oncologistas de todo Brasil.

Captação de R\$ 1.063,288,45 reais (dinheiro já depositado na conta do hospital) para reforma e ampliação do CACON e da Pesquisa Clínica, com desempenho direto da equipe da Equipe da Pesquisa Clínica na divulgação do Projeto e contato com Empresas ligadas diretamente ao nosso setor.

Atuação direta do Dr. Fábio Franke Presidente da Aliança Pesquisa Clínica do Brasil e Vice Presidente da Sociedade Brasileira de Oncologia Clínica- SBOC na tramitação do Projeto de Lei 7082 da Pesquisa Clínica com debates nas comissões parlamentares do Congresso e Senado Federal.

Apresentação de Pôster com o nome do Hospital de Caridade de Ijuí, no dia 11 de Dezembro de 2019, no San Antonio Breast Cancer Symposium 2019, referente ao estudo MONALEESA-7 desenvolvido pelo Centro de Pesquisa Clínica, novamente levando o nome do Hospital de Caridade de Ijuí para outro País.

Desenvolvimento do Programa de Capacitação em Pesquisa Clínica, organizado pela SBOC, colocando o Centro de Pesquisa juntamente com o nome do Hospital de Caridade de Ijuí em posição de destaque em Oncologia no Brasil. A capacitação ocorreu em 3 etapas Junho, Agosto e Novembro.

Em Fevereiro de 2019 recebemos a Equipe Médica e Administrativa da Pesquisa Clínica em Oncologia do Hospital do Amor de Barretos, considerado o maior Hospital de Câncer da América Latina, sendo firmando uma parceria de cooperação mútua entre a Pesquisa Clínica e o CACON com o Hospital de Amor de Barretos.

Aproximadamente 1700 pacientes foram atendidos e receberam tratamento de Janeiro à De-



zembro de 2019, pacientes estes que receberam o tratamento/quimioterapia fornecido pelos Estudos Clínicos como doação, não onerando dessa forma o SUS.

32 Estudos novos abertos em 2019;

39 Estudos em inclusão de pacientes para tratamento em: Câncer de Pulmão, Cabeça e pescoço, Mama, Próstata, Urotelial, Renal, Gástrico, Esôfago, Ovário, Endométrio, Melanoma, Colorretal, Trato Biliar, Tumores sólidos com instabilidade de microsatélites (MSI)-alta e com fusão de FGFR1, FGFR1, FGFR3.

80 Estudos em andamento – com pacientes realizando tratamento e/ou acompanhamento.

Participação em 202 estudos clínicos.

20 Estudos para iniciar no centro no ano de 2020 – aguardando processo regulatório (Aprovação CONEP/ CEP/ANVISA).

No mês do Outubro Rosa, realizamos varias atividades voltadas as pacientes Oncológicas, para promover a auto-estima das pacientes, bem como, palestras de prevenção e conscientização sobre o câncer de mama. Entre algumas das atividades desenvolvidas, citamos o dia da beleza em parceria com o AVON, SEG e FAGEP. O cacon recebeu a visita das embaixatrizes das Etnias de Ijuí com a doação de bolachas caseiras produzidas por elas mesma, que foram entregues aos pacientes e familiares que se encontravam no Cacon no dia 11/10/2019.

No dia 26/10/2019, foi realizada uma ação de prevenção na praça da República, em parceria com a APECAN, Sindilojas e AVON.

Alusivo ao mês do Novembro Azul, no dia 20/11/2019 foi realizada palestra no auditpeorio do HCl, para os colaboradores com o Drº Leonardo Bandeira, Médico Urologista, com o objetivo da conscientização e da prevenção do Câncer de Próstata e que os mesmos sejam multiplicadores das informações referentes a este importante tema que ainda é estigmatizado.

A cada ano cresce o numero de voluntários (as) que contribuem com o trabalho social do centro de Alta Complexidade de oncologia do Hospital de Caridade de Ijuí, que possibilitam que sejam beneficiadas um numero maior de pessoas em tratamento

contra o câncer, e juntos, percebemos que somos bem mais fortes, que podemos ajudar!

Em virtude deste número crescente de voluntários, intensificamos a busca de parcerias com a comunidade em geral, empresas, escolas, LIGA DE COMBATE AO CÂNCER, AVON, APECAN, LIONS, ROTARY CLUB, entre outras, pensando no bem estar , social e psicológico dos nossos pacientes.

Diariamente os voluntários distribuem com lanches, doações de cabelos para a confecção de perucas em Passo Fundo – Penélope Solidária, lenços, toucas, prótese mamaria artesanal e almofadas que auxiliam as pacientes mastectomizadas no pós-operatório entre outras doações.

Para retribuir este gesto, realizamos no dia 13 de Dezembro de 2019, em comemoração ao “Dia Internacional do Voluntariado” homenagem para estes parceiros como forma de agradecimento pela dedicação e comprometimento ao Cacon e aos pacientes beneficiados.

PALESTRAS DE PREVENÇÃO E EVENTOS REALIZADOS PELA EQUIPE MULTIDISCIPLINAR DO CACON:

No dia 08/06/2019, realizado jantar beneficente pelo Gabinete da primeira Dama de Ijuí, em parceria com o Cacon, visando beneficiar as pacientes mastectomizadas com a aquisição de expansores e próteses mamárias.

No dia 20/07/2019 realizado, jantar baile beneficente em parceria com a Afhocai e Cacon, com show da família Ortaça, em prol da reforma do CACON.

No dia 01/10/2019 realizada palestra, pela enferamira Juliana Nicoletti, da quimioterapia referente prevenção do Câncer de mama e Próstata, para colaboradores da Três Tentos. Na oportunidade, Genésio Gomes, do setor de Captação de recursos realizou uma explanação referente a este tema, incentivando o público na prática da doação pela restituição do Imposto de Renda;

No dia 14/10/2019 realizada palestra referente o Outubro Rosa , na cidade de Três Passos, pelo Dr. Fábio Franke.

No dia 30/10/2019, realizada palestra pelo Dr Gerson Delazeri e a enfermeira Juliana Nicoletti, no auditório do SESC, com o tema “Mitos e verdades sobre o câncer de mama”.

No dia 14/11/2019, realizada na palestra na ACI, pelo Dr. Fabio Franke, referente o Novembro Azul, prevenção do câncer de Próstata.

HEMODIÁLISE



MISSÃO

Prestar atendimento especializado a pacientes portadores de Doença Renal Crônica e Lesão Renal Aguda oferece serviços de dialise peritoneal, hemodiálise, encaminhamento para investigação e realização de transplante renal, para portadores de Doença Renal Crônica, além de consultas especializadas de manutenção aos transplantados renais, e ainda modalidades dialíticas para pacientes internados na Unidade de Terapia Intensiva.

UNIDADE DE DIÁLISE E TXT RENAL

A Unidade de Diálise da AHCI está em funcionamento desde 1981, sendo um setor ambulatorial que presta atendimento, também, a pacientes internados.

Tendo por finalidade prestar atendimento especializado a pacientes portadores de Doença Renal Crônica e Lesão Renal Aguda, oferece serviços de dialise peritoneal e hemodiálise para portadores de Doença Renal Crônica e Lesão Renal Aguda, além das modalidades dialíticas para pacientes internados na Unidade de Terapia Intensiva e pronto socorro. Para isso contou em 2019, com uma equipe de 03 Médicos Nefrologistas, 02 Enfermeiros Nefrologistas, 02 Enfermeiros de Dialise, 20 Técnicos de Enfermagem, 01 Secretária de Clínica, 01 Assistente Social, 02 Higienizadores, 01 nutricionista

No ano de 2019 a Unidade de Diálise realizou atendimento de Diálise Peritoneal Ambulatorial con-

tínua, Hemodiálise para portadores de Doença Renal Crônica, Hemodiálise para portadores de Lesão Renal Aguda em UTI, mantendo uma média de 120 pacientes crônicos/mês, totalizando mais de 22.000 sessões de Terapia Renal Substitutiva, para pacientes conveniados do SUS, Fusex, HCl Saúde, Correios, GEAP e Particular. Realizou, ainda, assistência de controle nefrológica médico e de enfermagem aos transplantados renais.

Possui Sala de Atendimento exclusiva para os usuários que realizam Diálise Peritoneal (DP), tratando-se de ambiente climatizado e confortável ofertando Diálise Peritoneal Automatizada (DPA), além de manter a modalidade de DP que há mais de 20 anos oferece que é a Diálise Peritoneal Ambulatorial Contínua (DPAC). Na DPA o usuário realiza a diálise no seu domicílio, durante o período da noite, através de uma máquina chamada Cicladora, a qual fica sob a posse e controle do próprio usuário. Para tanto, o mesmo recebe capacitação para realizar este procedimento. A capacitação é oferecida pelo enfermeiro responsável pela DP, a partir do momento que o usuário demonstra interesse e adesão à esta modalidade de terapia renal substitutiva onde atualmente possui 22 pacientes.

Para corresponder à demanda, além dos recursos humanos citados, a unidade contou com 40 rins artificiais proporcionadores, contando ainda, com três rins que dispõem de módulo para hemodiafiltração, modalidade de diálise destinada aos pacientes internados nas UTIs, pois realiza atendimento de hemodiálise nas UTIs Adulto e Coronariana e Pronto

socorro.

As instalações da Unidade de Diálise ainda contam com tratamento de água por osmose reversa (que é submetido á desinfecção mensal do “loop” com gaz ozônio), osmose reversa portátil para hemodiálise nas UTIs Adulto e Coronariana e todos os materiais necessários para oferta de Terapia Renal Substitutiva segura e de qualidade.

MATERIAIS E MUDANÇAS

TROCA DE FILTROS DO TRATAMENTO DE ÁGUA.



Efetuamos a troca das membranas do tratamento de água na osmose reversa, proporcionando uma melhor qualidade de permeado para o tratamento dialítico.

REFORMA:



No ano de 2019 tivemos o fim das reformas na unidade de diálise, proporcionando um ambiente mais acolhedor para os pacientes e colaboradores.

NOVOS TELEVISORES:



Para uma melhor qualidade e conforto no tempo de diálise dos pacientes, foram instalados novos televisores digitais em todas as salas de tratamento e de espera.

SISTEMA WI-FI:

Durante o tratamento de diálise, contamos na sala de convênios, rede Wi-Fi disponibilizada aos usuários do serviço.

SALA DE LANCHES PARA OS PACIENTES:

Conforme as exigências da portaria (R-DC11/2014), contamos com sala de lanches para os nossos pacientes desfrutar de uma alimentação fora do tratamento.

POLTRONAS:



Sala de convênios equipada com 06 novas poltronas de diálise.

SISTEMATIZAÇÃO NA ASSISTENCIA DE ENFERMAGEM:

Para termos um melhor controle dos cuidados e um bom atendimento estamos efetuando a sistematização da assistência de enfermagem para todos os pacientes do setor.

TREINAMENTOS:

Durante o ano realizamos treinamentos para os nossos colaboradores, com isso sempre estamos a frente das novidades e cuidados, diminuindo significativamente as intercorrências graves como parada cardiorrespiratória (zero em 2019), uma melhor satisfação e confiança de nossos clientes ao atendimento prestado.

CAIXAS D'ÁGUA:



Devido ao aumento do número de pacientes foram acrescentados 03 reservatórios de 5mil litros com substituição do sistema de filtragem de água capturada da CORSAN.

UTI NEONATAL



Há 18 anos, a UTI Neonatal é uma referência regional, com leitos regulados pela Central de Leitos do Estado, onde disponibiliza oito leitos neonatal SUS, um de Convênio e um leito pediátrico. A equipe multiprofissional conta com nove médicos pediatras, sendo dois médicos especialistas em neonatologia e um em cardiopediatria, um enfermeiro assistencial coordenador, especialista em terapia intensiva, cinco enfermeiros assistenciais e vinte e oito técnicos

de enfermagem, quatro fisioterapeutas, uma fonoaudióloga, duas higienizadoras, uma escriturária, além de equipe de apoio.

A equipe implantou também o Protocolo de Manuseio Mínimo dentro da UTI Neonatal. O protocolo é instituído a todos os recém-nascidos que internam com o objetivo de prevenir Hemorragia Intracraniana. Por fim, com o intuito de estender e qualificar o cuidado, foram mantidos os encontros quinzenais do grupo de apoio aos pais e familiares dos recém-nascidos internados. As atividades do grupo proporcionam maior vínculo entre equipe, bebê e família, melhora o relacionamento e inclusive permite reduzir o tempo de internação dos recém-nascidos.

A média mundial de nascimentos de prematuros é de 10%, sendo que no Brasil esta taxa está acima, chegando a 12%, o que faz do país o 10º no ranking de nascimentos prematuros. Entre as causas identificadas estão, a gestação na adolescência, falta de cuidados pré-natais, tabagismo e a desinformação, segundo estudo do Fundo das Nações Unidas para a Infância (UNICEF).

EMERGÊNCIA

A Emergência do Hospital de Caridade de Ijuí é a porta de entrada da instituição, um trabalho integrado, que visa a qualidade no atendimento de casos graves, urgências e emergências.

No ano de 2019 a unidade de emergência teve um nº total 32.371 atendimentos, destes pacientes de urgência e emergência 25.405 e atendimentos ambulatoriais 6.966, com uma média de 90 pacientes/dia.

A Emergência realiza os atendimentos em urgências e emergências de Convênios e SUS, recepção dos pacientes para hemodinâmica, bem como assistência no pós procedimento, recepção e manejo dos pacientes oncológicos por intercorrências domiciliar ou advindos do CACON, recepção e manejo dos pacientes da Hemoterapia por intercorrências clínicas ou rotinas de transfusão, recepção e manejo de pacientes psiquiátricos em surto bem como internação, realização de pequenas cirurgias, curativos pós operatórios de média e alta complexidade.

O Pronto Socorro do Hospital de Caridade de Ijuí, ampliando seu quadro de referências em tratamento de Saúde, realizou o 3º Simpósio de Sepsis aberto ao público externo com repercussão a nível Regional.

No mês de Setembro o Setor da Emergência



mais uma vez tornou-se Projeto Piloto do Protocolo de AVC, implantado pelo Escritório de Qualidade da instituição, com treinamento dos profissionais envolvidos.

No ano de 2019, implantou-se uma sala exclusiva de acolhimento para pacientes Convênios e Particulares visando a organização do Serviço.

A representatividade da Emergência atuou ativamente no Comitê Municipal de Prevenção de Acidentes de Ijuí (COMUPA), ministrando treinamentos teóricos e práticos de atendimentos de Urgência e Emergência para profissionais de 20 municípios da 17ª Coordenadoria de Saúde de Ijuí.

COMISSÃO INTRA-HOSPITALAR DE DOAÇÃO DE ÓRGÃOS E TECIDOS PARA TRANSPLANTE



O Ministério da Saúde determina que todos os hospitais, públicos, privados e filantrópicos, com mais de 80 leitos constituam a Comissão Intra-Hospitalar de Doação de Órgãos e Tecidos para Transplantes (CIHDOTT), a qual regida pela Portaria nº 1262/06, determina que tem por função: desenvolver a cultura da doação de órgãos e tecidos para transplante junto a população, sendo responsável por todo processo de captação de órgãos, desde a identificação do potencial doador até a entrega do corpo à família.

Para tanto esta articula-se junto a OPO (Organização por procura de órgãos), com sede em Passo Fundo e a Central Estadual de Transplantes, as quais direcionam as ações nos protocolos de Morte Encefálica.

Durante o ano de 2019 recebemos a visita da equipe da OPO-4 de Passo Fundo, para acompanhamento das atividades da CIHDOTT, à qual participou de treinamento realizado no HCI com a equipe de enfermagem das UTIs. A mesma mantém contato constante com a equipe via whatsapp, realizando questionamentos, direcionando ações, avisando de possíveis treinamentos para a equipe participar e acompanhando todos os protocolos de Morte Encefálica. A equipe envia relatórios diários dos pacientes de UTIs para acompanhamento.

A CIHDOTT realiza esta articulação entre as diferentes instituições, hospital, Unidade de Terapia Intensiva, Bloco Cirúrgico, OPO, Central de Transplantes, Transporte (via 17ª CRS), médico legista, famílias e população em geral.

A atuação desta comissão possibilita o efetivo

processo de doação de órgãos, para tanto é necessário auxiliar na identificação de potenciais doadores, na abertura e durante a realização de protocolos, testes diagnósticos, até a definição do diagnóstico de morte encefálica (ME), realizar a notificação para a central e OPO, realizar a entrevista a família, dar suporte, esclarecer dúvidas e auxiliar no processo de doação de órgãos e tecidos se assim for seu desejo.

No ano de 2019 a CIHDOTT teve como objetivo: “levar conhecimento a população e instigar os profissionais da instituição sobre doação de órgãos”, realizamos palestras a diferentes escolas, de ensino técnico e universitário, participamos de atividades com número populacional expressivo como a EXPOIJUÍ, várias visitas aos setores do hospital, buscando desmistificar a doação e envolver a todos no processo. Neste período também voltamos a participar da ambientação dos novos colaboradores.



MEDICINA NUCLEAR



Especialidade médica que faz uso de substâncias radioativas (radiofármacos) incorporados ao paciente para estudar anatomia e predominantemente a fisiologia dos órgãos tendo por finalidade o estudo diagnóstico e terapêutico.

No ano de 2019, o serviço implantou mais uma modalidade de tratamento conhecida como XOFIGO (cloreto de rádio (223 Ra)) que está disponível para comercialização pela Bayer S.A. o qual esta inserido no Rol de procedimentos e eventos em saúde da ANS com cobertura obrigatória pelos planos de saúde.

O uso do XOFIGO está indicado para o tratamento de pacientes com câncer de próstata resistente à castração com metástases ósseas sintomáticas e sem metástases viscerais conhecidas e consiste em 6 aplicações com intervalos de 4 semanas cada.

Após uma criteriosa avaliação médica e estando de acordo com os parâmetros de indicação, tivemos a inclusão de dois pacientes. Um deles concluindo (mês janeiro) o protocolo de 5 aplicações com ótimo resultado.

No mês de maio, participaram de treinamento enfermeira, técnico radiologia e farmacêutica em forma de vídeo aula, oferecido pela BAYER, para apresentação do novo protocolo de tratamento com XOFIGO (cloreto de rádio (223 Ra)). Na ocasião foi apresentado o protocolo quanto ao preparo da dose, descarte, cuidados durante administração e orientações após a administração do Xofigo, bem como inclusão de novas doses e novos pacientes. A aula foi muito produtiva, momento em que os profissionais interagiram, tirando as dúvidas.

No mês de outubro a Bayer promoveu uma palestra a oncologistas e profissionais que atuam em medicina nuclear tendo como objetivo apresentar experiências com uso do XOFIGO. Nesta ocasião participaram médico nuclear, enfermeira, farmacêutica e coordenadora administrativa.

Durante o ano, a equipe realizou treinamentos teóricos e práticos, bem como aprimorou fluxos, rotinas e protocolos, objetivando excelência no atendimento e melhores resultados administrativos/financeiros.

CORPO CLÍNICO



O crescimento do HCI reflete diretamente no aumento de novos profissionais médicos de todas as especialidades, qualificando cada vez mais o corpo clínico da instituição. O grande diferencial do corpo clínico é a exigência do título de especialista para o ingresso de novos médicos. O reflexo é imediato, pois mantém um padrão de serviço, já reconhecido pela comunidade regional e pelos profissionais médicos do Brasil e também do exterior (foto). No ano de 2019, o corpo clínico contou com 211 médicos especialistas e mais 31 médicos residentes.

Outro ponto destacado pela direção médica, liderada pelo Dr. Gilnei Penno, foi o entrosamento com a diretoria da instituição e demais áreas, um avanço na organização, com constante diálogo, para diminuir as dificuldades financeiras do hospital e encontrar alternativas de receitas novas, como por exemplo a implantação da Central de Convênios, com adesão importante dos médicos e que facilita o acesso dos pacientes aos serviços do HCI e direcionando-os de forma correta. Atualmente são mais de 40 profissionais médicos que atuam semanalmente nessa nova estrutura, nas mais diversas especialidades, dando suporte e garantindo um excelente atendimento.

As reuniões do Corpo Clínico, são marcadas

pela integração, envolvendo a classe médica com áreas importantes e estratégicas do hospital, onde são debatidas e buscadas alternativas que visam exclusivamente melhorar e qualificar os serviços da instituição. A Comissão de Residência Médica do Hospital de Caridade de Ijuí (HCI), chamada COREME teve aprovada em 2019, a ampliação de vagas da residência médica em duas especialidades. A confirmação veio da Comissão Estadual de Residência Médica-CEREM, onde a partir de 2020, a especialidade Clínica Médica passa a ter cinco vagas e a Oncologia Clínica com duas vagas. As demais especialidades seguem sem alterações, como duas vagas para cirurgia geral, 1 vaga para psiquiatria, 2 vaga para radiologia e diagnóstico por imagem e 2 vagas para ginecologia e obstetrícia. O coordenador da Comissão de Residência Médica Dr. Edílson Walter, também assumiu como diretor técnico da Instituição, no dia 01 de julho deste ano.

Outra novidade foi a melhoria dos sistemas de diagnóstico por imagem, visando tornar mais acessível para os médicos que fazem os diagnósticos quanto para o acesso do paciente e médicos solicitantes. As imagens podem ser acessadas externamente diretamente dos consultórios ou residências através de microcomputadores ou smartphones. Um enorme avanço nos diagnósticos.

ENFERMAGEM

O Hospital de Caridade de Ijuí, em 05 de setembro de 2019, recebeu o Prêmio na Categoria de Gestão do Atendimento e Segurança do Paciente, Classe 2, com o case intitulado “Implementação de Ações para a Promoção da Qualidade e Segurança do Paciente no Âmbito Hospitalar”, o qual descreve as ações desenvolvidas pelas Comissões do Núcleo de Segurança do Paciente do HCl e os resultados alcançados em prol da Segurança do Paciente na instituição. As Comissões são compostas por enfermeiros, técnicos de enfermagem, fisioterapeutas, nutricionistas, farmacêuticos e áreas administrativas.

O Prêmio Luiz Carlos Rocha Falchi de Gestão Hospitalar foi lançado no ano de 2017, pela Federação dos Hospitais Filantrópicos do Rio Grande do Sul, tendo por objetivo reconhecer as melhores práticas de gestão desenvolvidas nos hospitais filantrópicos do Rio Grande do Sul em prol da sociedade em que estão inseridos.

A premiação ocorre com periodicidade bienal, com o intuito de despertar nas instituições, o intercâmbio de ideias que visem a eficiência e o aperfeiçoamento nas prestações de serviços e/ou processos, dar visibilidade às ações exitosas das instituições filantrópicas e favorecer a integração entre os associados da Federação das Santas Casas e Hospitais Beneficentes, Religiosos e Filantrópicos do Rio Gran-

de do Sul.

A premiação é dividida em três categorias distintas: Gestão de Processos, Gestão de Pessoas e Gestão do Atendimento e Segurança do Paciente. Sendo que cada uma delas é subdividida em duas Classes, denominada Classe 1 para Hospitais com até 100 leitos e Classe 2 para Hospitais de 101 leitos ou mais.

A Categoria Gestão de Processos premia cases ou projetos implantados em hospitais filantrópicos relativos a melhores processos, buscando a qualidade dos resultados da instituição, enquanto que a de Gestão de Pessoas premia cases ou projetos implantados que visam as melhores práticas de gestão e/ou desenvolvimento dos colaboradores, incentivando a valorização dos mesmos no ambiente de trabalho e seu aperfeiçoamento integral e a de Gestão do Atendimento e Segurança do Paciente, premia cases ou projetos implantados que priorizam boas práticas durante a permanência do paciente na instituição, para qualquer tipo de procedimento.

As estratégias implantadas por meio dos Protocolos de Segurança do Paciente, associadas às barreiras de segurança, previnem eventos adversos relacionados à assistência à saúde, mitigam riscos, atos inseguros e contribuem à melhoria da qualidade do cuidado prestado no âmbito hospitalar.

SERVIÇO DE NUTRIÇÃO E DIETÉTICA

O Serviço de Nutrição e Dietética do HCl tem o objetivo de oferecer refeições balanceadas, saborosas, garantindo a segurança e satisfação dos clientes, seguindo técnicas higiênico-sanitárias adequadas e controle de custo, além de proporcionar assistência e educação nutricional, embasados em fundamentos técnico-administrativos-científicos. Abaixo estão relacionadas às principais atividades desenvolvidas em 2019:

- Realizados mensalmente com apoio do setor de Desenvolvimento Humano treinamento para todos os funcionários do SND (copeiras, cozinheiras, confeitadeiras, auxiliar de nutrição, estoquista, auxiliar de escritório, manipulador de Nutrição Enteral, atendentes de lancheria, caixa de lancheria, nutricionistas), visando capacitar e qualificar os colaboradores;
- Colaboração dos profissionais da EMTN em treinamentos e programas de ambientação para novos funcionários e estagiários em conjunto com o PEC;
- Realizado treinamento em conjunto com o

PEC para Equipe de Enfermagem sobre Terapia Nutricional Oral, Enteral e Parenteral;

- Atualização em Boas Práticas de Fabricação pela UNICRUZ

- Participação on line pela equipe de nutricionistas GANEPÃO;

- Participação nos hounds: UTI Adulto, UTI Cardio, clínica Médica e Psiquiatria;

- São realizadas diariamente pela equipe multidisciplinar de terapia nutricional avaliações nutricionais dos pacientes em uso de TNE e TNP com elaboração de dieta para diferentes patologias e situações clínicas, bem como o acompanhamento nutricional, orientações nutricionais na alta hospitalar, além de acompanhamento nutricional diário a pacientes internados nas diferentes unidades de internação;

- Atuação do profissional nutricionista junto à Equipe de Hemodiálise realizando a avaliação nutricional, acompanhamento de exames, elaboração de plano alimentar, entrega de suplementos enterais,

interação com familiares;

- A equipe de nutricionistas participa de forma ativa em diferentes comissões internas como: Comissão de Suporte Nutricional, Comissão de Prevenção de Lesões, Comissão de Avaliação de Trabalhos Acadêmicos e Estágios; Comissão de Avaliação de Produtos;

- Fazem parte da rotina do Serviço de Nutrição e Dietética a produção de jantares comemorativos, coffes breaks entre outros.

ATIVIDADES EXTRAS

- Oficina culinária para cumprir o Desafio Natalino 2019, onde este ano foram montados pequenos grupos que foram desafiados a produzir com os produtos disponíveis na instituição refeições di-

ferenciadas para servir aos pacientes nas festas de Final de Ano. Esta atividade envolveu toda equipe que preparou e apresentou seus pratos a uma equipe de jurados, que teve a missão de aprovar estas elaborações. Os pratos fizeram bastante sucesso e tiveram excelente aceitabilidade posterior pelos pacientes.

- Cup cake Natalino – foi oferecido a todos os pacientes e/ou acompanhantes que permaneceram internados durante o Natal um “cupcake – bolinho enfeitado” com motivos natalinos. Através de uma oficina culinária voluntária as colaboradoras do SND que tiveram interesse confeccionaram esse mimo que foi entregue com bastante carinho e emoção aos pacientes e/ou acompanhantes, os relatos especialmente de familiares que encontravam-se com seus entes nas UTI's foram comoventes.

NÚMERO DE REFEIÇÕES SERVIDAS NO ANO DE 2019:

FUNCIONÁRIOS

- 47.646 refeições para funcionários
- 23.470 litros de hidratantes para funcionários
- 10.800 refeições para crianças atendidas na escola de educação infantil
- 843 lanches para residentes e corpo clínico

REFEIÇÕES VENDIDAS

- 1417 copa
- 4265 refeitório

PACIENTES

- 185.063 refeições para pacientes (distribuídos entre o desjejum, almoço, jantar)
- 76.827 litros de hidratantes para pacientes
- 21.091 mamadeiras
- 84.780 lanches para pacientes
- 9.601 dietas enterais em sistema fechado
- 19.768 dietas enterais neonatal/pediátricas
- 1.152 liberações refeições assistência social
- 20.120 lanches hemodiálise
- 1.462 lanches medicina nuclear

ATENDIMENTOS

NUTRIÇÃO CLÍNICA E EMTN

- 9.099 acompanhamentos nutricionais
- 3.165 avaliações nutricionais
- 908 orientações nutricionais para alta hospitalar
- 5.275 suplementos nutricionais via oral
- 6.247 visitas pela técnica em enfermagem da EMTN/BLH
- 32 avaliações para dose terapêutica de iodo

CACON

- 1.654 avaliações nutricionais
- 894 suplementos primeira consulta
- 102 elaborações de dietas individualizadas
- 91 pacientes internado em uso de sonda
- 1.593 orientações nutricionais para alta
- 88 fornecimento sonda
- 2.197 fornecimento suplemento
- 389 orientação nutricional para sonda
- 4.265 procedimentos relacionados à nutrição hospitalar
- 398 laudos de suplementação UBS

HEMODIÁLISE

- 81 avaliação nutricional e 1ª consulta
- 49 elaboração de dieta
- 108 orientação nutricional
- 48 laudos nutricionais fornecidos
- 342 acompanhamento nutricional
- 14 readequação dieta
- 850 liberação suplemento alimentar

NUTRIÇÃO ENTERAL

- 534 abreviação de jejum
- 7.531sonda adulto SISTEMA FECHADO
- 1.677 sonda pediátrica
- 4.776 suplementos adultos
- 775suplementos Neo/Pedi
- 1.563 complementos

NÚCLEO DE HEMOTERAPIA



O Banco de Sangue do HCI, atende a todos os Municípios de abrangência da 17 Coordenadoria Regional de Saúde e pacientes de outras regiões que realizam seus tratamentos no Centro de Alta Complexidade em Oncologia, Instituto do Coração e Hemodiálise. O Setor é responsável pela coleta, tipagem, fracionamento, armazenamento de sangue e transfusão sanguínea. Possui como missão, fornecer hemocomponentes e serviços seroterápicos para a instituição e hospitais conveniados; prestar um serviço de qualidade ao doador e ao paciente e ainda realizar a busca ativa de doadores.

Em 2019, o Núcleo de Hemoterapia da Associação Hospital de Caridade de Ijuí realizou a Implantação do Sistema Hemovida Web, através do sistema que é fornecido pelo DATASUS, tivemos a possibilidade de encaminhar as amostras de sangue para o Hemopasso de Passo Fundo, para que este realize os exames de sorologia que anteriormente eram enviados para empresa terceirizada na modalidade de contrato. Realizamos a aquisição de carrinho de metal para transporte interno dos hemocomponentes, carrinho para transporte de caixa de tubos e a compra de impressoras para impressão de etiquetas. O Núcleo precisa estar em constante busca ativa de doadores, para isso realiza um cronograma de ações envolvendo a sociedade em geral, para que cada vez mais possa fidelizar novos doadores. Em 2019, foram realizadas as duas principais campanhas para doação

de sangue, a Doação Farroupilha e o Grenal Solidário.

A Doação Farroupilha, é realizada em parceria com o SICREDI das Culturas, no ano de 2019 o lançamento da campanha aconteceu no dia 30 de agosto no CTG clube Farroupilha de Ijuí com o Show do comediante Guri de Uruguaiana. A principal ideia da campanha é despertar a cooperação e o espírito de solidariedade, convidando a comunidade em geral para ser um doador.

O Grenal Solidário é realizado em parceria com o consulado do Grêmio e Internacional e acontece sempre próximo à data do dia do doador de sangue, o principal objetivo da campanha é promover a solidariedade e a conscientização da importância da doação para salvar vidas. Entre os dias 18 e 25 de novembro, 164 pessoas participaram da campanha, aumentando de forma significativa o número de doadores que realizaram a sua primeira doação.

Durante o ano, foram aprimoradas rotinas de trabalho, revisto fluxos, realizado capacitações, com o intuito de prestar um serviço de excelência, para que possamos ser reconhecidos como referência na região.

- Número total de doações em 2019:
6644

- Número total de transfusões em 2019:
10020

BANCO DE LEITE HUMANO

O Banco de Leite Humano do Hospital de Caridade de Ijuí, iniciou suas atividades em 13 de agosto de 1984, o segundo Banco de leite Humano (BLH) do Estado do Rio Grande do Sul, sendo este criado para suprir as necessidades nutricionais de crianças prematuras que nasciam na maternidade. Com o aumento crescente da oferta de serviços no Hospital de Caridade de Ijuí, e principalmente pela necessidade regional da abertura de novos leitos de UTI infantil, foi inaugurada a UTI Neonatal e pediátrica deste hospital. A partir daí a necessidade de aumentar os estoques de leite materno humano do banco de leite ficou mais evidenciada devido ao aumento da demanda no consumo deste produto tão nobre. No ano de 2003, deu-se início aos processos de qualidade aplicados ao LHO e praticados até os dias atuais. Em 2017, pelo 5º ano consecutivo, o BLH foi certificado como categoria OURO pelo desempenho do ano pela Rede Brasileira de Bancos de Leite Humano em ação integrada da Coordenação Geral da Saúde da criança e Aleitamento Materno do Ministério da Saúde com a Fundação Osvaldo Cruz, cujo objetivo é verificar o grau de conformidade que o BLH atinge. Iniciativa esta que iniciou em 2012 como projeto-piloto que envolveu apenas os BLH que são centros de referência nos Estados.

O objetivo maior do Banco de Leite Humano do Hospital de Caridade de Ijuí é incentivar e promover o Aleitamento Materno (AM), bem como trabalhar as questões relacionadas à captação da doadora, participando de eventos e debates. Objetiva também realizar o controle de qualidade no leite humano ordenhado a fim de garantir a oferta de um produto isento de risco que possam comprometer o estado de saúde do usuário a que se destina.

Neste ano de 2019, participamos nos grupos de gestantes promovido pela Secretaria de Saúde dos municípios, onde o HCI recebeu a visita de municípios ao qual a instituição é referência em atendimento para gestantes. No programa da TV IJUÍ e Rádio Jornal da manhã, foram realizadas entrevistas para promoção do Aleitamento Materno (AM).

Em abril deste ano foi realizado uma cam-

panha através das redes sociais para incentivar a doação do leite materno humano e arrecadação de vidros adequados para armazenamento do leite ordenhado.

Em Maio foi promovido pela equipe do BLH, um encontro em comemoração ao dia Mundial de Doação de Leite Materno onde aconteceu uma confraternização como forma de agradecimento com as doadoras do BLH, incentivando ainda mais a doação do Leite Materno. E foi inaugurado uma sala nova montada no próprio espaço do Banco de Leite Hu-

mano (BLH) que começa a funcionar, com o intuito de dar mais conforto e acolhimento as doadoras. A melhoria só foi possível com a ajuda e parceria da empresa farmacêutica Libbs.

E em agosto foi participado junto com a Secretaria de Saúde do município de Ijuí de um Seminário Multiprofissional

alusivo a Semana Mundial ao Aleitamento Materno. E em comemoração a semana foi desenvolvido um painel com fotos de colaboradoras interna da instituição amamentando seu filho com intuito de promover o aleitamento materno com forma de amor, carinho e proteção. Dia 13 de agosto foi comemorado 35 anos do Banco de Leite com uma confraternização "Café com leite" com a Equipe do BLH, equipe médica e demais profissionais.

Desta forma, o BLH do Hospital de Caridade de Ijuí, desempenha o seu papel, dentro da filosofia de proteção, promoção e incentivo à amamentação, colaborando, de forma significativa para a redução dos índices de morbi-mortalidade infantil no Estado do Rio Grande do Sul, contribuindo também para a melhora da qualidade de vida da população.

O BLH incentiva e promove o AM através de várias ações: atendimento às gestantes internadas na maternidade, atendimento às crianças e nutrizes com dificuldades no aleitamento, visitas domiciliares, busca de leite materno ordenhado no domicílio das doadoras, parceria com a secretaria de saúde do município em várias ações relativas à prática e ao incentivo ao aleitamento, tais como: feiras, atividades na praça entre outras.



FARMÁCIA HOSPITALAR



O Serviço de Farmácia Hospitalar conduziu sua atuação neste ano de 2019 através da manutenção e consolidação dos princípios e objetivos norteadores: assegurar a qualidade dos processos e preservar a segurança dos pacientes.

Com uma equipe formada por 12 assistentes farmacêuticos que prestam assistência integral e suporte técnico a instituição junto a Farmácia Central, a Central de Abastecimento Farmacêutico (CAF) e as Farmácias Satélites do Centro Cirúrgico, Pronto Socorro, Oncologia e Manipulação/Industrial, aos setores de Nutrição Parenteral, Medicina Nuclear e Banco de Leite.

Embasados no princípio de assistência multiprofissional ao paciente, a equipe de farmacêuticos está organizada para atuar junto às Comissões Hospitalares. Destacamos a atuação efetiva junto às Comissões de Farmácia e Terapêutica, Controle de Infecção Hospitalar, Administração Segura de Medicamentos, Suporte Nutricional, Gerenciamento de Resíduos, Prevenção e Tratamento de Lesões de Pele, Comissão de Licitações, Equipe Multidisciplinar de Oncologia, Núcleo de Segurança do Paciente, Comitê de Estágios e Pesquisas.

Este ano de 2019 ficou marcado pela implantação da Farmácia Clínica junto a Medicina Hospitalista, com intuito de promover o uso racional de

medicamentos, através da educação em saúde, dispensação segura de medicamentos, otimização da farmacoterapia, garantindo segurança e efetividade no tratamento farmacológico, identificação e resolução de Problemas Relacionados aos Medicamentos (PRM). Dessa forma, atuando junto à equipe multidisciplinar, o farmacêutico promove, saúde e qualidade de vida para os pacientes.



SERVIÇO DE ATENDIMENTO AO CLIENTE

O Serviço de Atendimento ao Cliente - SAC do Hospital de Caridade de Ijuí presta atendimento humanizado com foco no acolhimento dos clientes e em suas manifestações e é um importante canal de comunicação efetivo na instituição, através da ouvidoria e pesquisa de satisfação.

Utilizando uma ferramenta informatizada para o registro de abertura de chamados obtém-se um feedback sobre os serviços prestados. Por meio do sistema é possível gerenciá-lo até sua finalização, para que o cliente tenha uma resposta

satisfatória no menor tempo possível.

A organização usufrui de dados estatísticos e indicadores de resultados acompanhados e monitorados em tempo real pelos gestores, através do Painel de Indicadores.

Conforme relatório da Ouvidoria 67% dos clientes elogiam o atendimento ou serviço prestado e 18% apresentam sugestões de melhorias que são analisadas pelos gestores. As queixas e reclamações também merecem tratamento especial, averiguando, monitorando e desenvolvendo ações pontuais mediante a cada situação.

Período de 01/01/2019 até 31/12/2019		
Tipo de Chamado: Todos		
Descrição do Tipo de Chamado	Quantidade	Percentual
CRÍTICA	3	0,00%
DENÚNCIA	2	0,00%
ELOGIO	1708	6,67%
INFORMAÇÃO	3	0,00%
NOTIFICAÇÃO	15	0,00%
QUESTIONAMENTO	25	0,00%
RECLAMAÇÃO	257	0,10%
SOLICITAÇÃO	49	0,01%
SUGESTÃO	457	0,18%
	2519	100,00%

Outra atividade desenvolvida pelo SAC são as pesquisas de satisfação as quais exibem tanto os pontos positivos como os pontos que devem ser melhorados, permitindo buscar por soluções eficazes, inovadoras e criativas. Além disso, esse retorno serve para analisar o que está dando certo ou não em tais ações.

A entidade HCI possui canais abertos de comunicação com o cliente, estabelece também uma

forma de estreitar esse relacionamento e utiliza meios de comunicação como aplicativo de whatsapp, e-mail, site, formulário de pesquisa online, telefone, atendimento presencial além de pesquisas in loco e geral.

Aplicada no mês de agosto uma pesquisa pacientes convênio e particular onde podemos observar no gráfico Avaliação Geral que apenas 2% dos entrevistados responderam "a melhorar".



IMAGENOLOGIA - HCI IMAGEM



O HCI – Imagem é um setor de circulação mista, com atendimento de pacientes externos, ambulatoriais e internados. Constituída por uma equipe multiprofissional, é composta por médicos radiologistas, médicos residentes, médicos cardiologistas responsáveis pelos exames de Angiotomografias de coronárias, supervisora técnica, técnicos de radiologia, enfermeira, técnicos de enfermagem, equipe administrativa e de apoio especializado, possui equipamentos e tecnologias de última geração fazendo do setor de Imagenologia do hospital, uma referência em imagens de qualidade e diagnósticos precisos para todos os clientes de Ijuí e Região.

Atualmente o setor de Imagenologia conta com dois tomógrafos, três salas de Raio-x, três salas de ultrassom, um aparelho de densitometria óssea, um mamógrafo digital, um mamógrafo analógico e brevemente vamos contar com o aparelho de resso-

nância magnética, que permite exames de diagnósticos através de imagens de alta definição dos órgãos internos.

Outro ponto que podemos destacar é a reestruturação da fachada principal que está em andamento para destacar e valorizar o serviço.

No ano de 2019 o HCI Imagem realizou um total de 82.563 exames de imagem, com uma média mensal de 6.880 exames por mês, compondo estes estão os Raio-X's, Tomografias Computadorizadas, Ultrassonografias, Mamografias, Densitometrias Ósseas, Angiotomografias, Biopsias por Tomografias, Biopsias por Ultrassom, Agulhamentos por mamografias e ultrassom, entre outros procedimentos intervencionistas, os mesmos nos tornando referência em imagens de qualidade e diagnósticos precisos trabalhos este realizado por todos os profissionais envolvidos no processo.

SERVIÇO SOCIAL

O Serviço Social tem como pressuposto identificar as vulnerabilidades e riscos sociais que possam interferir no processo de saúde e adoecimento da população atendida pelo Hospital de Caridade de Ijuí, a fim de articular ações nos diferentes níveis de atenção à saúde e com as demais políticas intersectoriais, efetivando os princípios do Sistema único de Saúde (SUS), em especial o da integridade.

No Complexo Hospitalar, sete Assistentes Sociais prestam atendimentos aos pacientes e familiares, nas Unidades de Internação Abertas e fechadas, Pronto Atendimento, CACON, Nefrologia, Banco de Sangue, Saúde Mental e Agar (Ambulatório de Gestantes de Alto Risco), priorizando pela qualidade dos serviços prestados.

As ações são pautadas a pacientes de convênio, SUS e particular a fim de compreender e atender as demandas oriundas dos determinantes sociais da saúde e da integralidade do sujeito, tudo isto se faz com absoluto sigilo e ética profissional, resguardando o paciente diante da situação exposta.

Cabe salientar que o trabalho do Assistente Social não acontece isoladamente e, sim, juntamente com a equipe multidisciplinar, questão esta que se fortaleceu neste 2019, onde avançamos com o projeto “Envelhecer com Acessibilidade aos Direitos”, projeto este desenvolvido na Clínica Médica IIB, o qual tem como objetivo estreitar as relações com

os idosos internados, seus familiares e/ou acompanhantes, identificando as demandas e realizando os devidos encaminhamentos e orientações pertinentes, além de ter como meta minimizar as reinternações destes pacientes pós alta hospitalar, para isso realiza um trabalho em parceria com a rede de saúde do município, sempre referenciando o paciente no momento da alta hospitalar, para que o mesmo tenha o devido acompanhamento na sua unidade de saúde. Diante deste trabalho desenvolvido em equipe percebeu-se que em 2019, o índice de reinternações na Clínica Médica IIB diminuiu acentuadamente.

O projeto “Interagindo Idéias”, desenvolvido na sala de espera da Hemodiálise, com familiares e acompanhantes dos pacientes renais crônicos, teve grande relevância em 2019, pois proporcionou momentos de socialização, integração, troca de experiências, conhecimentos e orientações, através das várias temáticas, explanados pelos profissionais enjogados neste projeto. Pois o foco principal é trabalhar de quem cuida.

Em 2019 realizou-se o “WORKSHOP EM SERVIÇO SOCIAL”, com a temática “Conhecendo o Serviço Social Hospitalar”, evento este com foco aos colaboradores da instituição, tem como objetivo mostrar o fazer diário e as demandas implícitas e explícitas do Assistente Social dentro de um complexo hospitalar.



AMBULATÓRIO DE ESPECIALIDADES MÉDICAS

O ambulatório iniciou suas atividades no ano de 2006, tendo como finalidade realizar consultas nas especialidades de Ginecologia, nefrologia, urologia, clínica médica, clínica cirúrgica, odontologia para pacientes do Cacon, avaliação pré operatório de Enfermeira e Anestesiista, atendimento Gestante Alto Risco (AGAR I) exames de Yag Laser realizados pelos médicos oftalmologistas, como também pequenas cirúrgias de Convênios e Particulares.

São realizados os agendamentos das cirurgias Sus da residência cirúrgica de todos os municípios de abrangência 17ª Coordenadoria Regional de Saúde.

No ano de 2016 iniciamos com atendimentos de convênio para consultas na especialidade de Psiquiatria. Hoje o serviço conta com três médicos e residência em Psiquiatria. Os convênios credenciados são: Ipe, Fusex, Cassi, Saúde Caixa, Geap, Cabergs, Postal Saúde e Cisa.

No ano de 2018 em conjunto com a 17ª Coordenadoria Regional de Saúde e Conselho Nacional de Secretários de Saúde (CONASS) iniciou a Planificação da Atenção à Saúde, sendo esta uma proposta de gestão e organização da Atenção Primária à Saúde e da Atenção Ambulatorial Especializada nas Redes de Atenção à Saúde (Agar - Gestante Alto Risco). Tendo como proposta inicial a Rede Materno Infantil.

Foram realizados vários encontros com profissionais representantes a nível municipal, estadual e nacional, juntamente com a equipe do Agar para o desenvolvimento desta proposta.



AMBULATÓRIO DE OSCOPIAS

No ano de 2018 o ambulatório de Oscopia passou por uma reforma na estrutura física, sendo o mesmo alocado no 2º piso. Apresentando este, uma estrutura adequada com espaço físico maior aliando a qualidade e a humanização do atendimento ao cliente.

São realizados exames de Endoscopia, Traqueoscopia, Colonoscopia, Retossigmoidoscopia, Cistoscopia e Broncoscopia.

Os exames são realizados diariamente com agendamento prévio de segunda a sexta-feira, o setor atende pacientes ambulatoriais, internados e pacientes em situação de urgência/emergência.

Contamos com trabalho operacional da equipe administrativa, juntamente com coordenadores administrativos, Enfermeira e equipe de enfermagem, para os ambulatórios.

GRUPO DE PREVENÇÃO E TRATAMENTO DE LESÕES DE PELE

O GPTLP existe desde 2006, e tem o objetivo garantir aos clientes internados cuidados padronizados na prevenção e tratamento das lesões cutâneas e/ou tratamento de feridas. E como meta reduzir custos, alta precoce e qualidade de vida ao paciente e familiar. Além de capacitar os profissionais de enfermagem para a prevenção e tratamento de tais lesões.

O grupo coordenado de forma voluntária pela Enfermeira Karolina Fernandes Polo, é composto por enfermeiros que atuam em todas as unidades da instituição, tanto abertas quanto unidades fechadas. Também conta com uma nutricionista, uma fisioterapeuta e uma farmacêutica e escritório de qualidade.

O grupo realiza reuniões mensais com o intuito de aprimoramento, novos conhecimentos, discussão de casos, esclarecimento de dúvidas quanto às lesões assistidas e capacitação quando aquisição de novos produtos.

Dentro do GPTLP, existe um sub grupo, formado por um enfermeiro de cada unidade assistencial, o qual denominamos de COMISSÃO DE CURA-

TIVOS. Na comissão confeccionamos uma escala para avaliações, bem como elaboração de reunião mensal, onde cada mês um enfermeiro da comissão será o responsável por realizar as avaliações de todo o hospital, quando solicitação médica e/ou de enfermeiros e no mesmo mês realizará a reunião mensal.

O acompanhamento da coordenadora do grupo se dá semanalmente, onde a mesma visita todas as unidades assistenciais avaliando e definindo condutas das lesões por pressão, bem como registrando os indicadores de lesões em cada unidade.

Nas avaliações realizadas a pedidos médicos, o enfermeiro deve atender esta solicitação em 24 horas e dar retorno ao médico assistente com a conduta tomada ou sugerida.

Após a avaliação da lesão é realizado prescrição de enfermagem como "Curativo Especial", onde deverá estar a descrição completa do curativo e realizar o preenchimento da APAC. Este por sua vez tem um código separado e garante pagamento extra de um valor de R\$ 32,40. A revisão das prescrições e preenchimento da APAC é de responsabilidade do enfermeiro da unidade.



ATIVIDADES DESEMPENHADAS EM 2019

Notificações via sistema das lesões por pressão prevalentes e incidentes no hospital, onde o paciente é avaliado diariamente pelos enfermeiros e assim que surgirem lesões estágio I, é realizado a notificação e tomada de condutas para tratamento.

Treinamentos teóricos e práticos para os colaboradores da área assistencial, de acordo com o pedido dos setores do complexo hospitalar.

FISIOTERAPIA



A equipe de fisioterapia tem tido aumento na demanda de pacientes constantemente, estando sempre na busca permanente do bem-estar dos usuários, sempre procurando novas formas de conduzir o atendimento humanizado, acrescentando ao serviço procedimentos que beneficiem a recuperação do paciente com o máximo de segurança e resolutividade. A mobilização precoce faz parte da conduta fisioterapêutica diariamente, portanto além da implantação de protocolos juntamente com demais profissionais em unidade fechada, mantêm-se a busca de atualizações, acrescentando o uso de bola suíça, faixas elásticas, halteres e caneleiras em pacientes destas unidades, sendo nas unidades abertas rotina implantada de longa data. A retirada do paciente do leito da UTI Adulto em cadeira de rodas para passeio pelas unidades, conforme solicitação médica, faz parte desta rotina, além do uso de cicloergômetro, ortostatismo, deambulação e eletroestimulação. Na UTI Coronariana, a mobilização precoce acontece no pós operatório imediato, respeitando os limites e as condições de cada paciente, com uso de equipamentos que auxiliam na ventilação, e equipamentos similares para fortalecimento, além da retirada precoce do leito e deambulação. Tendo como objetivo proporcionar a humanização, conseqüentemente a evolução dos pacientes, otimizando o processo da alta hospitalar promovendo a rotatividade de leitos. Na UTI NEO segue os protocolos implantados, estando em andamento e, em fase de estudo e aprovação protocolos de estimulação visual e ofurô, com a atenção e o cuidado voltados a saúde desta população, sendo um período sensível do desenvolvimento neonatal,

a fim de preservá-los e evitar complicações. Sempre inovando a fisioterapia segue criando temas que contemplem os objetivos do setor, dando continuidade ao projeto Face da Prematuridade, na sua 3ª edição, com o tema “Família meu bem maior”, alusivo ao dia da Prematuridade, com participação de familiares e convidados no auditório da instituição. Prestamos atendimento na emergência e demais unidades, instalando VMNI (ventilação mecânica não invasiva) em pacientes com complicações pulmonares e dificuldade respiratória, amenizando os sintomas, evitando intubação e uso de leitos de UTI. Nas unidades abertas a assistência fisioterapêutica dos pacientes se estende aos mais diversos tratamentos, com o uso de vários recursos que dispomos nas mais diversas patologias vasculares, cardiológicas, oncológicas, traumatológicas, neurológicas, pediátricas. Inovamos com atendimento semanal, em grupo aos pacientes da saúde mental. Participamos dos rounds com a equipe multidisciplinar na clínica médica e PS realizados semanalmente. No CACON, realizamos atendimento ambulatorial aos pacientes oncológicos nas mais diversas complicações decorrentes da patologia, promovendo melhora na qualidade de vida destes. Participação efetiva em datas especiais, como outubro rosa, novembro azul, Expoljuí.

Na busca de atualização constante para prestar assistência qualificada aos nossos pacientes participamos de grupos de estudo nas unidades onde discutimos assuntos pertinentes as condutas e técnicas fisioterapêuticas, em encontros mensais. Realizamos levantamento das necessidades dos nossos profissionais e organizamos treinamentos



in loco, mantendo assim, nossa equipe atualizada e integrada na excelência da assistência com máximo de segurança ao paciente. Em 2019 realizamos nove encontros, treinamentos específicos para atuação em unidades fechadas e cinco em unidades abertas. Além destes a equipe participou dos treinamentos realizados em suas unidades de referência como facilitadores nos treinamentos in loco de aspiração de vias aéreas. Ainda participamos do programa Viva Leve com atividades aeróbicas, alongamentos, exercícios de flexibilidade/mobilidade e relaxamento, contribuindo para a manutenção e superação de metas das participantes do grupo. Permanecemos engajados e com atuação frequente em: Grupo de Pais, Grupo Renascer, Grupo de Trabalho e Humanização- GTH, Comissão Interna de Prevenção de

Acidentes – CIPA, Comitê de Estágios e Pesquisas, Comissão de Suporte Nutricional, Comissão de Gestão da UTI Adulto, Núcleo de Segurança do Paciente, Comissão de Prevenção de Tratamento de Lesões de Pele, Comissão de Prevenção de Quedas. Tivemos a participação em eventos internos, com a explanação da fisioterapeuta Fernanda Dallazen, na recepção dos novos componentes da Comissão Interna de Prevenção de Acidentes – CIPA.

Sempre envolvidos no cenário de ações da Instituição, em parceria com o SESMT participamos da implantação do programa Viva Bem, com atendimento aos colaboradores encaminhados pelo médico do trabalho que necessitem de assistência fisioterapêutica, dispondo de duas profissionais atuando das 7hs as 19hs, com horário agendado.

PROCEDIMENTOS FISIOTERAPÊUTICOS REALIZADOS EM 2019

2019	Fisioterapia motora	Fisioterapia respiratória	Ambulatorial CACON	Total
Jan	4373	4693	162	9228
Fev	4014	4342	161	8517
Mar	3990	4315	191	8496
Abr	3893	4275	201	8369
Mai	4126	4704	208	9038
Jun	4060	4686	236	8982
Jul	4098	4479	199	8776
Ago	4114	4638	175	8927
Set	3806	4362	205	8373
Out	4192	4807	247	9246
Nov	3643	3911	214	7768
Dez	3597	3866	176	7639
Total	47906	53078	2375	103359
Média	3992	4423	198	8613

CENTRO CIRÚRGICO

É uma unidade de circulação restrita devido a suas características específicas e do serviço de assistência prestado, possui elementos destinados às atividades cirúrgicas de Alta e Média Complexidade, bem como os cuidados pós-operatórios imediatos para a completa recuperação pós-anestésica. Constituída de uma equipe multiprofissional (médicos, equipe de enfermagem, administrativos e de apoio), de equipamentos necessário, que permite efetuar cirurgias nas melhores condições técnicas, de segurança e bem-estar ao paciente e de conforto para a equipe que o assiste.

Atualmente podemos contar com seis salas cirúrgicas, com carros de anestesia e monitores multiparâmetros modernos, infraestrutura de equipamentos para atender tanto adultos quanto crianças e recém-nascidos. A este parque tecnológico foi acrescentado neste ano:

- Um Aparelho de Anestesia.
- Torneiras com Sensores Automáticos.
- Instrumental para Microlaringoscopia.
- Organização do espaço físico para pacientes convênios.
- Compras e Instalação de cortinas/divisórias para a SRPA.
- Reforma dos bate maca do Centro Cirúrgico (lixado e passado verniz).

À EQUIPE PROFISSIONAL DA UNIDADE FORAM OFERTADOS TREINAMENTOS TÉCNICOS:

- “in loco” o conhecimento da OPME, a importância das anotações para sua rastreabilidade e o seu consumo em tempo real, propiciando a agilidade da conta hospitalar;
- Habilidades técnicas para manejo de equipamentos novos, aparelho de anestesia e instrumental de Microlaringoscopia;
- Treinamentos, manejo dos equipamentos de Vídeo Cirurgia, reciclagem nos atendimentos de PCR Adulto e Infantil, cuidados no pré, trans e pós operatório, manejo com pacientes na SRPA, correto preenchimento do Check List e Time Out.

Em relação à contratualização foram renegociados novos tetos de prestação de serviço, reorganização das salas cirúrgicas para atendê-los e aumento de horas de salas para convênios nas diversas especialidades.



DEMONSTRATIVOS FINANCEIROS



**HOSPITAL DE
CARIDADE DE IJUÍ**



**HOSPITAL DE
CARIDADE DE IJUÍ**

Tecnologia a favor da sua vida!

ASSOCIAÇÃO HOSPITAL DE CARIDADE IJUÍ

BALANÇOS PATRIMONIAIS
(Expressos em reais)

		31/12/2019	31/12/2018
ATIVO			
ATIVO CIRCULANTE			
Caixa e Equivalentes	Nota 04	9.545.095	4.015.893
Aplicações	Nota 04	4.972.457	388.861
Valores a Receber	Nota 05	28.592.309	24.031.561
Títulos e Créditos a Receber		373.066	428.198
Estoques	Nota 06	3.058.914	7.521.778
Despesas antecipadas		149.069	66.964
		46.690.910	36.453.255
ATIVO NÃO CIRCULANTE			
REALIZÁVEL A LONGO PRAZO			
Depósitos judiciais		90.133	99.134
Valores a Receber	Nota 05	2.534.237	2.410.317
		2.624.370	2.509.451
INVESTIMENTOS			
Outros Investimentos		11.722	11.722
		11.722	11.722
IMOBILIZADO			
Custo corrigido	Nota 07	93.841.491	81.396.941
Depreciação acumulada	Nota 07	(46.792.047)	(43.174.868)
		47.049.444	38.222.273
INTANGÍVEL			
Sistemas de computação		524.078	524.078
Amortização acumulada		(483.868)	(448.023)
		40.210	76.055
		49.725.746	40.819.501
Total do Ativo		96.416.656	77.272.756

As notas explicativas são parte integrante das Demonstrações Contábeis.


Cicero T. dos Santos
CPF: 279.311.960-15
Presidente em Exercício


Alfredo Brandt
CPF: 005.403.900-20
1º Tesoureiro


Dorkas da S. Picinini
CRC-RS nº 87.912/0-0
Contador



**HOSPITAL DE
CARIDADE DE IJUÍ**

Tecnologia a favor da sua vida!

ASSOCIAÇÃO HOSPITAL DE CARIDADE IJUÍ

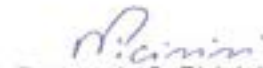
BALANÇOS PATRIMONIAIS
(Expressos em reais)

		31/12/2019	31/12/2018
PASSIVO			
PASSIVO CIRCULANTE			
Tributos a recolher		4.968.659	4.182.145
Empréstimos		10.340.435	24.368.927
Fornecedores		27.057.451	20.931.736
Salários e Honorários e encargos		12.254.876	15.181.031
Subvenções	Nota 08	15.005.027	7.309.854
Provisões Diversas		1.740.230	1.822.181
		<u>71.366.678</u>	<u>73.795.874</u>
PASSIVO NÃO CIRCULANTE			
Empréstimos	Nota 09	55.483.143	32.616.644
Tributos e Contribuições	Nota 10	9.830.283	2.801.132
Provisões Diversas	Nota 10	4.250.627	3.185.552
		<u>69.564.053</u>	<u>38.603.328</u>
PATRIMÔNIO SOCIAL			
Reserva de Reavaliação	Nota 11	5.825.681	6.145.689
Déficit Acumulado		<u>(50.339.756)</u>	<u>(41.272.135)</u>
		<u>(44.514.075)</u>	<u>(35.126.446)</u>
Total do Passivo (-) Patrimônio Social Negativo		<u>96.416.656</u>	<u>77.272.756</u>

As notas explicativas são parte integrante das Demonstrações Contábeis.


Cícero T. dos Santos
CPF: 279.311.960/15
Presidente em Exercício


Alfredo Brandt
CPF: 005.403.900-20
1º Tesoureiro


Dorkas da S. Picinini
CRC-RS nº 87.912/0-0
Contador



**HOSPITAL DE
CARIDADE DE IJUÍ**

Tecnologia a favor da sua vida!

ASSOCIAÇÃO HOSPITAL DE CARIDADE IJUÍ


**DEMONSTRAÇÕES DOS DÉFICITS DOS EXERCÍCIOS
(Expressas em reais)**

	Exercícios findos em	
	31/12/2019	31/12/2018
Receitas de Assistência a Saúde – SUS	75.036.769	63.422.601
Demais Receitas de Prestação de Serviços a Saúde	66.196.479	65.435.186
Receitas das Operações	141.233.248	128.857.787
Custo das Operações	(73.737.286)	(67.834.441)
Resultado Bruto	67.495.962	61.023.346
Despesas Administrativas	(65.063.505)	(60.956.187)
Resultado Financeiro	(13.456.951)	(13.047.231)
Receitas Financeiras	238.523	459.706
Despesas financeiras	(13.695.474)	(13.506.937)
Resultado Patrimonial	1.636.865	8.099.717
Receitas Patrimoniais	6.620.858	17.553.725
Despesas Patrimoniais	(4.983.993)	(9.454.008)
Déficit do Exercício	(9.387.629)	(4.880.355)

As notas explicativas são parte integrante das Demonstrações Contábeis.


Cícero T. dos Santos
CPF: 279.311.960-15
Presidente em Exercício


Alfredo Brandt
CPF: 005.403.900-20
1º Tesoureiro


Dorkas da S. Picinini
CRC-RS nº 87.912/0-0
Contador




Tecnologia a favor da sua vida!

ASSOCIAÇÃO HOSPITAL DE CARIDADE IJUÍ


DEMONSTRAÇÕES DAS MUTAÇÕES DO PATRIMÔNIO SOCIAL
(Expressas em reais)

	Patrimônio Social	Reserva de Reavaliação	Déficit Acumulado	Total
Saldos em 31/12/2017	0	6.465.697	(36.711.788)	(30.246.091)
Realização de reserva	0	(320.008)	320.008	0
Déficit do exercício	0	0	(4.880.355)	(4.880.355)
Saldos em 31/12/2018	0	6.145.689	(41.272.135)	(35.126.446)
Realização de reserva	0	(320.008)	320.008	0
Déficit do exercício	0	0	(9.387.629)	(9.387.629)
Saldos em 31/12/2019	0	5.825.681	(50.339.756)	(44.514.075)

As notas explicativas são parte integrante das Demonstrações Contábeis.


Cicero T. dos Santos
CPF: 279.311.960-15
Presidente em Exercício


Alfredo Brandt
CPF: 605.403.900-20
1º Tesoureiro


Dorkas da S. Picinini
CRC-RS nº 87.912/0-0
Contador



**HOSPITAL DE
CARIDADE DE IJUÍ**

Tecnologia a favor da sua vida!

ASSOCIAÇÃO HOSPITAL DE CARIDADE IJUÍ


**DEMONSTRAÇÕES DOS FLUXOS DE CAIXA PELO MÉTODO DIRETO
(Expressas em reais)**

	Exercícios findos em	
	31/12/2019	31/12/2018
Fluxo de Caixa das Atividades Operacionais		
Recebimentos Operacionais	138.838.626	134.756.268
Pagamentos de Serviços Médicos de Saúde	(34.981.581)	(31.683.770)
Pagamentos a Fornecedores/Prestadores de Serv. de Saúde	(46.725.350)	(41.789.582)
Pagamentos de Pessoal	(30.714.982)	(28.876.591)
Pagamentos de Tributos	(8.076.298)	(7.898.470)
Pagamentos de Contingências (Cíveis/Trabalhistas/Tributárias)	(869.549)	(777.860)
Pagamentos de Aluguel	(123.612)	(115.734)
Pagamentos de Promoção/Publicidade	(4.620)	(10.020)
Outros Pagamentos Operacionais	(5.292.436)	(5.718.344)
Caixa Líquido das Atividades Operacionais	12.050.198	17.885.897
Fluxo de Caixa das Atividades de Investimento		
Pagamentos de Aquisição de Ativo Imobilizado – Hospitalar	(8.196.146)	(4.985.325)
Caixa Líquido nas Atividades de Investimento	(8.196.146)	(4.985.325)
Fluxo de Caixa das Atividades de Financiamento		
Recebimentos de Empréstimos/Financiamentos	116.565.085	102.635.072
Resgate de Aplicações Financeiras	26.241.968	46.585.963
Pagamentos de Juros e Encargos sobre Empréstimos.	(8.025.404)	(9.744.532)
Pagamentos de Amortização de Empréstimos	(108.867.879)	(105.637.196)
Aplicações Financeiras	(29.239.041)	(44.266.028)
Outros Recebimentos/Pagamentos	(1.355.577)	(1.283.199)
Caixa Líquido nas Atividades de Financiamento	(4.680.848)	(11.709.920)
Aumento (Redução) Líquido de Caixa/Bancos (Conta Depósito)	(826.796)	1.190.652
Caixa no Início do Período (Caixa/Bancos Conta Depósito) Nota 04	1.394.265	203.613
Caixa ao Fim do Período (Caixa/Bancos Conta Depósito) Nota 04	567.469	1.394.265

As notas explicativas são parte integrante das Demonstrações Contábeis.


Cicero T. dos Santos
CPF: 279.311.960-15
Presidente em Exercício


Alfredo Brandt
CPF: 005.403.900-20
1º Tesoureiro


Dorkas da S. Picinini
CRC-RS nº 87.912/0-0
Contador



**HOSPITAL DE
CARIDADE DE IJUÍ**

Tecnologia a favor da sua vida!

ASSOCIAÇÃO HOSPITAL DE CARIDADE IJUÍ

NOTAS EXPLICATIVAS ÀS DEMONSTRAÇÕES CONTÁBEIS

Exercício findo em 31 de dezembro de 2019

(Expressas em reais)

NOTA 1 - CONTEXTO OPERACIONAL E CONTINUIDADE

A Entidade é uma Associação sem fins lucrativos e econômicos, de caráter beneficente de assistência social, com atividade preponderante na área de saúde, conforme o artigo 42º do Capítulo XVII de seu Estatuto, esclarecido pelo artigo 3º do capítulo I do Regimento Interno do Hospital de Caridade de Ijuí. Declarada de Utilidade Pública Federal, conforme Decreto nº 69.145-31/08/71, Título de Utilidade Pública Estadual nº 246, conforme Decreto nº 1130, Título de Utilidade Pública Municipal, conforme Lei nº 648. Possui Certificado de Entidade Beneficente de Assistência Social em Saúde, conforme Portaria SAS/MS nº 1632 de 17/10/2017, publicada no Diário Oficial da União (DOU) em 24/10/2017, com validade até 31/12/2020. É constituída na forma de Pessoa Jurídica Independente e tem por finalidade estatutária, a Direção e a Manutenção do Hospital de Caridade de Ijuí.

Tendo como base as demonstrações financeiras, em 31 de dezembro de 2019, a Associação Hospital de Caridade Ijuí apresenta patrimônio social negativo de **RS-44.514.075**, apurando déficit de forma recorrente, sendo **RS-9.387.629** neste exercício (**RS-4.880.355** em 2018); e, os passivos circulantes excedem os ativos circulantes em **RS24.675.768** em 31/12/2019 (**RS37.342.619** de excesso em 31/12/2018). Com isso, e considerando que a Administração não possui expectativa de encerramento de operações, se faz necessária adoção de uma série de medidas para equacionar a atual situação patrimonial e financeira, dentre as quais, devidamente formalizadas em Reunião de Diretoria de 23/04/2020: a) redução do tempo de faturamento; b) aumento do valor médio das contas hospitalares; c) aumento de ocupação de convênios; d) renegociação de contratos, fornecedores e bancos; e) gestão de pessoas; f) redução de custos operacionais; g) otimizar os resultados por setores; h) início de serviços junto ao curso de Medicina; i) parceria com assessoria e consultoria externa; j) captação de recursos externos de origem privada e de origens públicas – através de emendas parlamentares e de bancada para custeio.

NOTA 2- APRESENTAÇÃO DAS DEMONSTRAÇÕES CONTÁBEIS

As Demonstrações Contábeis foram elaboradas de acordo com as práticas contábeis adotadas no Brasil, que compreendem ao previsto na Legislação Societária brasileira e nos Pronunciamentos, nas Orientações e nas Interpretações emitidas pelo Comitê de Pronunciamentos Contábeis (CPC), homologados pelos órgãos reguladores e, ainda, disposições complementares estabelecidas pela Legislação em vigor para Entidades Sem Finalidade de Lucros, Lei nº 12.101 de 27/11/2009 e alterações posteriores, bem como a Resolução CFC nº 1.409/2012 que aprovou a ITG 2002(R1) - Entidade sem Finalidade de Lucros.



Tecnologia a favor da sua vida!

NOTA 3 - RESUMO DAS PRINCIPAIS PRÁTICAS CONTÁBEIS

As principais práticas contábeis adotadas pela Entidade são as seguintes:

a) Caixa e Equivalentes de Caixa

Inclui recursos em caixa, depósito bancário a vista e aplicações de liquidez imediata.

b) Aplicações Financeiras

Correspondem a aplicações financeiras contabilizadas pelos valores originais de aplicação, acrescidos dos rendimentos auferidos até a data do balanço. As aplicações restritas, com destinação para obras relacionadas a créditos governamentais, bem como as de liquidez não imediata não foram consideradas como equivalente de caixa.

c) Valores a Receber

Correspondem basicamente a créditos a receber do Sistema Único de Saúde (SUS) e do Instituto de Previdência dos Estado do Rio Grande do Sul (IPERGS) e de entidades privadas de convênios de saúde, apresentados a valor histórico e subseqüentemente mensurados ao valor de realização, deduzidos de provisão para créditos de liquidação duvidosa, quando aplicável. Os créditos a receber glosados pelos convênios, e considerados não realizáveis, são ajustados reduzindo a receita operacional e o ativo circulante.

d) Estoques

Os estoques estão valorizados pelos preços médios de aquisição, não excedendo o valor de mercado. A Entidade segrega em sub-estoques aqueles materiais requisitados e saídos do almoxarifado, alocados fisicamente nos centros de serviços e ainda não debitados (consumidos) à conta do paciente.

e) Depósitos judiciais

Referem-se a reclamações trabalhistas e foram classificados como créditos não circulantes, face ao prazo de realização não ser estimável.

f) Investimentos

Os investimentos estão avaliados pelo custo de aquisição, corrigido monetariamente até 31/12/1995.

g) Imobilizado

O ativo imobilizado está demonstrado pelo custo de aquisição ou de construção deduzido das respectivas depreciações acumuladas, corrigidos monetariamente até 31/12/1995. Já os saldos das rubricas "Terrenos, Prédios e Benfeitorias Chácara" estão registrados pelo valor de mercado por meio da reavaliação contabilizada em 30/06/2007, baseada em laudo de perito independente, com contrapartida no Patrimônio Social, conta de Reserva de Reavaliação, realizada contra a conta de Déficit Patrimonial, mediante depreciação. As depreciações são calculadas pelo método linear, a taxas que consideram os prazos estimados de vida útil dos bens.

h) Intangível

O Intangível está demonstrado pelo custo de aquisição de sistemas de informática deduzido da respectiva amortização acumulada, corrigidos monetariamente até 31/12/1995. As amortizações são calculadas considerando o prazo de 10 anos para realização.

i) Recebimentos de aportes financeiros

Os aportes de recursos recebidos a título de doações ou de subvenções estão devidamente segregados em conta específica de receita, ou quando não utilizados em conta de passivo, as subvenções relacionadas a ativos depreciáveis são reconhecidas como receita ao longo do período da vida útil do bem e na mesma proporção de sua depreciação.

Os aportes recebidos não geraram responsabilidades para com as entidades transferidoras.

j) Recebimentos de aportes financeiros

Os valores incluídos nas demonstrações contábeis da Entidade são mensurados usando a moeda do principal ambiente econômico, no qual a entidade atua. As demonstrações financeiras estão apresentadas em reais, que é a moeda funcional da entidade e, também sua moeda de apresentação.

k) Variações monetárias

Os créditos e obrigações, quando aplicável, estão atualizados cambial ou monetariamente até 31 de dezembro de 2019.



Tecnologia a favor da sua vida!

I) Ajuste a valor presente

Os elementos integrantes do ativo e do passivo decorrentes de operações de longo prazo, ou de curto prazo, são ajustados a valor presente, tomando por base a origem da transação, quando relevante. Na data-base dos balanços não foram apurados ajustes requeridos em decorrência da aplicação dessa prática contábil.

NOTA 4 – CAIXA E EQUIVALENTES E APLICAÇÕES FINANCEIRAS

	<u>31/12/2019</u>	<u>31/12/2018</u>
Recursos em Caixa	137.802	113.441
Depósitos bancários a vista	429.667	1.280.824
Saldo Demonstrações dos Fluxos de Caixa	567.469	1.394.265
Aplicações de liquidez imediata	8.977.626	2.621.628
Caixa e Equivalentes	9.545.095	4.015.893

As seguintes aplicações são destinadas à execução dos objetos contratados nos Convênios com o Ministério da Saúde, Secretaria Estadual da Saúde, e outras entidades, conforme segue:

	<u>31/12/2019</u>	<u>31/12/2018</u>
Consulta Popular	3.539	182.649
Convênio 799610 – MS	161.858	155.175
Convênio 834221 – MS	0	5.589
Convênio 834214 – MS	0	34.050
Convênio 837542 – MS	0	11.398
Convênio 851460 – MS	731.626	0
Convênio CEF Custeio	3.448.792	0
Convênio 850766 – MS	499.734	0
Convênio 848598 – MS	126.908	0
Aplicações restritas	4.972.457	388.861
Aplicações de liquidez imediata	8.977.626	2.621.628
	13.950.083	3.010.489

NOTA 5 – VALORES A RECEBER

	<u>31/12/2019</u>	<u>31/12/2018</u>
SUS	10.717.665	11.090.523
IPERGS	12.466.439	6.053.489
UNIMED	439.743	721.735
Outros	3.155.734	2.263.941
Créditos correntes	26.779.581	20.129.688

Os valores a receber acima apresentados são líquidos de provisão para créditos de liquidação duvidosa no montante de **R\$786.078 em 31/12/2019 (R\$742.144 em 31/12/2018)**, constituída em montante considerado suficiente pela Administração da entidade para cobrir prováveis perdas na realização dos créditos de contas a receber, considerando ainda a situação de cada cliente e respectivas garantias oferecidas. Nesse sentido, periodicamente os gestores financeiros analisam a posição de vencimentos, bem como exercem julgamento sobre eventuais riscos de perdas envolvidos, considerando ainda existências de garantias reais, situação financeira do cliente e envolvimento de seus assessores legais em alguma execução de cobrança.

O resultado desse julgamento estabelece o montante a ser registrado como Provisão para créditos de liquidação duvidosa. As perdas efetivas com a realização de créditos e glosas de cobranças, no montante de **R\$1.180.419 em 31/12/2019 (R\$1.849.479 em 2018)**, foram registradas ao resultado do exercício.

	<u>31/12/2019</u>	<u>31/12/2018</u>
Créditos correntes	26.779.581	20.129.688
Crédito SUS FUNAFIR (circulante)	1.812.728	3.901.873
Valores a receber (circulante)	28.592.309	24.031.561



Tecnologia a favor da sua vida!

Crédito SUS FUNAFIR (circulante)	1.812.728	3.901.873
Crédito SUS FUNAFIR (não circulante)	<u>1.007.785</u>	<u>0</u>
Total SUS FUNAFIR	2.820.513	3.901.873
Crédito SUS FUNAFIR (não circulante)	1.007.785	0
Outros valores SUS a receber (não circulante)	<u>1.526.452</u>	<u>2.410.317</u>
Valores a receber (não circulante)	2.534.237	2.410.317

Crédito SUS FUNAFIR, conforme detalhado na Nota 10, equivale a valores a receber junto ao SUS vinculados a Termo de Consolidação de Dívida com o Banrisul. As baixas dos valores que compõem esse crédito ocorrem simultaneamente a liquidação do Empréstimo por parte da Secretaria da Saúde do Estado/RS.

Outros valores SUS a receber são os créditos, junto ao SUS, referente competências vencidas e decorrentes de glosas para as quais a Entidade possui processos de cobranças em andamento.

	<u>31/12/2019</u>	<u>31/12/2018</u>
Saldo inicial	2.410.317	3.156.103
Reclassificações	134.674	0
(-) baixas efetivas de glosas	0	(188.306)
(-) valores recebidos no exercício	<u>(1.018.539)</u>	<u>(557.480)</u>
Outros valores SUS a receber (não circulante)	1.526.452	2.410.317

NOTA 6 - ESTOQUES

	<u>31/12/2019</u>	<u>31/12/2018</u>
Medicamentos	2.032.418	1.012.934
Material de expediente	50.967	55.960
Gêneros alimentícios	104.106	44.621
Material de limpeza e assepsia	103.597	102.135
Material de enfermagem	897.450	1.051.946
Oxigênio	25.719	11.964
Doações	12.815	4.916.830
Outros	446.978	348.986
(-) Provisão para perdas	(609.300)	0
(-) Requisições em trânsito	<u>(5.836)</u>	<u>(23.598)</u>
Total Estoques	3.058.914	7.521.778



Tecnologia a favor da sua vida!

NOTA 7 – IMOBILIZADO

	Terrenos	Prédios	Móveis e Utensílios	Equipamentos			Veículos	Outros	Imobilizado Andamento	Total
				Hospitalar	Radiologia	Informática				
Custo:										
Saldo em: 31/12/2018	2.195.397	36.761.972	4.730.124	31.371.614	1.479.837	2.109.556	275.354	1.220.780	1.252.307	81.396.941
Adições	-	69.902	201.865	634.643	16.800	69.967	-	19.101	12.152.716	13.214.994
Baixas	-	-	(9.242)	(691.817)	(25.798)	(16.220)	(10.000)	-	(17.367)	(770.444)
Transferências	-	565.401	16.880	-	-	-	-	-	(582.281)	-
Saldo em: 31/12/2019	2.195.397	37.397.275	4.939.627	31.364.440	1.470.839	2.163.303	265.354	1.239.881	12.805.375	93.841.491
Depreciações:										
Saldo em: 31/12/2018	-	(17.162.993)	(3.444.851)	(18.830.154)	(702.337)	(1.789.178)	(153.290)	(1.091.865)	-	(43.174.668)
Depreciação	-	(1.258.324)	(307.668)	(2.432.574)	(104.752)	(114.163)	(47.093)	(56.046)	-	(4.320.660)
Baixas	-	-	7.693	644.684	25.798	15.106	10.000	-	-	703.281
Saldo em: 31/12/2019	-	(18.421.317)	(3.744.826)	(20.618.044)	(781.331)	(1.888.235)	(190.383)	(1.147.911)	-	(46.792.047)
Valor residual:										
Saldo em: 31/12/2018	2.195.397	19.598.979	1.285.273	12.541.460	777.500	320.378	122.064	128.915	1.252.307	38.222.273
Saldo em: 31/12/2019	2.195.397	18.975.958	1.194.801	10.746.396	689.508	275.068	74.971	91.970	12.805.375	47.049.444

NOTA 8 – SUBVENÇÕES GOVERNAMENTAIS

Os valores recebidos de subvenções para obras e aquisição de equipamentos são apropriados ao resultado de acordo com as depreciações das obras e equipamentos e serão integralmente realizados até o final da vida útil do bem construído ou adquirido, conforme saldo e movimentação abaixo demonstrados. Os valores que ainda não foram aplicados na construção ou aquisição dos bens estão retidos em Aplicações Financeiras. Enquanto não atendidos os requisitos para reconhecimento no resultado, a contrapartida da subvenção, deve ser registrada em conta específica do passivo, não constituindo dívida para com terceiros.

	<u>31/12/2019</u>	<u>31/12/2018</u>
Saldo inicial	7.309.854	9.043.026
(-) Devoluções saldo convênios	(51.164)	(427.063)
(-) Subvenções realizadas	(1.785.791)	(1.889.232)
Subvenções recebidas	<u>9.532.128</u>	<u>583.123</u>
Saldo Final	15.005.027	7.309.854

As doações e subvenções recebidas e aplicadas em custeio e manutenção são registradas diretamente no resultado do exercício, abaixo demonstradas e incluindo a realização do exercício das subvenções patrimoniais, conforme acima referida.

	<u>31/12/2019</u>	<u>31/12/2018</u>
. Convênios	126.633	105.343
. Doações	<u>1.003.710</u>	<u>885.632</u>
	1.130.343	990.975
. Subvenções Realizadas	<u>1.785.791</u>	<u>1.889.232</u>
Total do efeito no resultado do exercício	2.916.134	2.880.207



**HOSPITAL DE
CARIDADE DE IJUÍ**

Tecnologia a favor da sua vida!

NOTA 9 – EMPRÉSTIMOS

A Entidade contratou operações de financiamentos nas seguintes condições:

	Natureza	Encargos	Vcto Final	Amortização
Banrisul	FUNAFIR	de 0,85% a 2,50% a.m	11/2021	até 48 meses
Caixa Federal	Mútuo CEF Hospitais	de 0,72% a 0,96% a.m + taxa de risco de 3% a.a.	11/2029	até 120 meses
Unicred	Alienação fiduciária	de 0,25% a 1,50% a.m	03/2024	até 60 meses

	<u>31/12/2019</u>	<u>31/12/2018</u>
Crédito SUS FUNAFIR (circulante)	1.451.829	3.901.873
Crédito SUS FUNAFIR (não circulante)	4.723.406	6.061.620
Total SUS FUNAFIR	6.175.235	9.963.493

	<u>31/12/2019</u>	<u>31/12/2018</u>
Crédito SUS FUNAFIR (não circulante)	4.723.406	6.061.619
Demais operações (não circulante)	50.759.737	26.555.025
Total (não circulante)	55.483.143	32.616.645

A composição, por ano de vencimento, é a seguinte:

	<u>31/12/2019</u>	<u>31/12/2018</u>
2020	0	9.614.397
2021	10.785.715	10.795.385
2022	6.404.455	8.794.159
2023	6.982.337	3.412.704
2024	7.355.752	0
2025	4.085.253	0
2026	4.453.415	0
2027	4.854.756	0
2028	5.292.265	0
2029	5.269.195	0
Total (não circulante)	55.483.143	32.616.645

NOTA 10 – PARCELAMENTOS DE TRIBUTOS E CONTRIBUIÇÕES E OUTRAS PROVISÕES

A Entidade aderiu ao PERT – Programa Especial de Regularização Tributária em 14/11/2018, consolidado em 11/12/2018, convertendo o Parcelamento REFIS, conforme abaixo e com saldo a pagar em até 145 meses:

	<u>31/12/2019</u>	<u>31/12/2018</u>
PERT - Passivo circulante	129.215	114.148
PERT - Passivo não circulante	1.184.471	1.160.503
Total PERT	1.313.686	1.274.651
Saldo de parcelas vincendas	122	134

Saldo inicial PERT – Não circulante	1.160.503
Atualizações	162.697
(-) transferências	(138.729)
Total PERT em 31/12/2019	1.184.471



**HOSPITAL DE
CARIDADE DE IJUÍ**

Tecnologia a favor da sua vida!

A adesão ao PERT também incluiu débitos de INSS, assim parcelados em até 145 meses:

	<u>31/12/2019</u>	<u>31/12/2018</u>
PERT INSS - Passivo circulante	61.393	53.448
PERT INSS - Passivo não circulante	559.709	581.032
Total PERT INSS	621.102	634.480
Saldo de parcelas vincendas	121	133

Demais Parcelamentos Ordinários de INSS e outros tributos, assim parcelados em até 60 meses:

	<u>31/12/2019</u>	<u>31/12/2018</u>
INSS - Passivo circulante	1.188.333	182.765
INSS - Passivo não circulante	3.888.101	526.535
Total INSS em 31/12/2019	5.076.434	709.300
Saldo de parcelas vincendas	até 57	até 60

	<u>31/12/2019</u>	<u>31/12/2018</u>
Outros tributos - Passivo circulante	1.358.775	207.607
Outros tributos - Passivo não circulante	4.198.002	533.062
Total Outros tributos	5.556.777	740.669
Saldo de parcelas vincendas	até 58	até 60

Resumo a longo prazo:	<u>31/12/2019</u>	<u>31/12/2018</u>
PERT - Passivo não circulante	1.184.471	1.160.503
PERT INSS - Passivo não circulante	559.709	581.032
INSS - Passivo não circulante	3.888.101	526.535
Outros tributos - Passivo não circulante	4.198.002	533.062
Tributos não circulante	9.830.283	2.801.132

A Entidade também possui os seguintes processos trabalhistas e cíveis, assim demonstrados:

	<u>31/12/2019</u>	<u>31/12/2018</u>
Processos trabalhistas (circulante)	182.202	186.595
Processos trabalhistas (não circulante)	3.703.477	2.376.460
Total Processos trabalhistas	3.885.679	2.563.055

	<u>31/12/2019</u>	<u>31/12/2018</u>
Processos cíveis (circulante)	149.591	211.613
Processos cíveis (não circulante)	542.342	809.092
Total Processos cíveis	691.933	1.020.705

Resumo Não Circulante:

	<u>31/12/2019</u>	<u>31/12/2018</u>
Processos trabalhistas (não circulante)	3.703.477	2.376.460
Processos cíveis (não circulante)	542.342	809.092
Outros (não circulante)	4.808	0
Total	4.250.627	3.185.552



**HOSPITAL DE
CARIDADE DE IJUÍ**

Tecnologia a favor da sua vida!

NOTA 11 – REAVALIAÇÃO DE ATIVOS

Em 08/10/2007, foi emitido o Laudo de Reavaliação pela empresa Mercatto Assessoria e Avaliações tendo como data-base o mês de junho de 2007. O referido laudo foi aprovado em reunião de Diretoria da Associação Hospital de Caridade de Ijuí realizada em 16/10/2007, conforme registro em ata. O resultado dessa reavaliação está a seguir demonstrado:

	<u>Conforme Laudo</u>	<u>Contábil Líquido</u>	<u>Reavaliação</u>
Terrenos	2.195.397	336.283	1.859.114
Prédios	15.622.779	7.627.920	7.994.859
Benfeitorias Chácara	11.860	6.508	5.352
Totais	17.830.036	7.970.711	9.859.325
(-) Realização acumulada da Reserva			(4.033.644)
Saldo da Reserva de Reavaliação em 31/12/2019			5.825.681

NOTA 12 - ATENDIMENTO SUS

Com observância aos limites mínimos fixados no Artigo 4º Inciso II da Lei nº 12.101 de 27/11/2009 e Portaria nº 1.970 do Ministério da Saúde de 16/08/2011, onde estabelece percentuais mínimos para atendimentos aos usuários do Sistema Único de Saúde – SUS, a Entidade atendeu anualmente os seguintes percentuais ao SUS, como segue:

INTERNAÇÕES HOSPITALARES	2019		2018	
	<u>Quantidade</u>	<u>Pac.Dia</u>	<u>Quantidade</u>	<u>Pac.Dia</u>
SUS	9.355	42.340	9.001	40.680
NÃO SUS	<u>2.899</u>	<u>12.563</u>	<u>2.634</u>	<u>10.774</u>
TOTAL	12.254	54.903	11.635	51.454
% DE SERVIÇOS PRESTADOS AO SUS		77,1%		79,1%
ATENDIMENTOS AMBULATORIAIS	2019		2018	
	<u>Quantidade</u>	<u>%</u>	<u>Quantidade</u>	<u>%</u>
SUS	258.387	72,5	262.064	72,2
NÃO SUS	<u>97.906</u>	<u>27,5</u>	<u>100.717</u>	<u>27,8</u>
TOTAL	356.293	100,0	362.781	100,0
% DE SERVIÇOS PRESTADOS AO SUS	77,1		79,1	
Internações	77,1		79,1	
Atendimentos Ambulatoriais	10,0		10,0	
% DE SERVIÇOS PRESTADOS AO SUS	87,1		89,1	

Demonstração da Isenção da Cota Patronal:

	<u>31/12/2019</u>		<u>31/12/2018</u>	
Custo com pessoal	43.599.723	100,0%	40.917.151	100,0%
Isenção	<u>11.482.817</u>	<u>26,3%</u>	<u>11.404.763</u>	<u>27,9%</u>
Custo projetado sem isenção	55.082.540		52.321.914	



Tecnologia a favor da sua vida!

Em contrapartida, a instituição teve um déficit com serviços de assistência a saúde - SUS, no montante de **R\$-26.789.837 em 2019 (R\$-38.750.787 em 2018)**.

	<u>31/12/2019</u>		<u>31/12/2018</u>	
Receita de atendimentos – SUS	75.036.769		63.422.601	
(-) Gastos de atendimento - SUS	<u>(101.826.606)</u>	(135,7%)	<u>(102.173.388)</u>	(161,1%)
(Déficit) com atendimento - SUS	(26.789.837)	(35,7%)	(38.750.787)	(61,1%)

Os Gastos incorridos em atendimentos SUS, representados por custos diretos de medicamentos, honorários médicos e outros custos indiretos, bem como rateio de despesas administrativas:

	<u>31/12/2019</u>	<u>31/12/2018</u>
Medicamentos	16.131.864	15.429.299
Honorários Médicos	25.946.063	23.017.267
Outros Custos indiretos e despesas	<u>59.748.679</u>	<u>63.726.822</u>
Gastos de atendimento - SUS	101.826.606	102.173.388

NOTA 13 – INSTRUMENTOS FINANCEIROS DERIVATIVOS

A Entidade não contrata instrumentos financeiros derivativos para fins especulativos.


Em **31 de dezembro de 2019**, a Entidade não operou e nem apresentava posições ativas ou passivas, decorrentes de operações realizadas com instrumentos financeiros derivativos.

NOTA 14 – SEGUROS (não auditado)


A Entidade possui seguros contratados e em vigor, em montante julgado suficiente, pela Administração, para a cobertura de seus riscos operacionais. Os seguros estão segregados por natureza Patrimonial - que engloba coberturas de Incêndio, raio, danos elétricos, roubos; Vida em Grupo - que cobre Morte, acidente, invalidez dos colaboradores; Seguro de Mobilidade - Veículos (roubo, casco e danos contra terceiros) e Transporte; e de Responsabilidade Civil. Em **31/12/2019** a cobertura de seguros Patrimoniais era de **R\$39.402.121** e a de Responsabilidade Civil era de **R\$2.880.000**.

NOTA 15 – EVENTO SUBSEQUENTE – COVID-19

Como mundialmente divulgado, desde o final de 2019 vivenciamos a propagação do Virus respiratório – COVID-19. O agravamento gradual da situação culminou com Declaração Mundial de Pandemia e verifica-se impactos importantes de economia de mercado e de funcionamento e atendimento médico na sociedade. Nesse período, observa-se restrições de atendimentos médicos dos convênios nos ambulatórios, procedimentos cirúrgicos e internações. No momento ainda não é possível mensurar possíveis impactos econômicos e operacionais significativos que requeiram divulgação.


Cicero T. dos Santos
CPF: 279.311.960-15
Presidente em Exercício


Alfredo Brandt
CPF: 005.403.900-20
1º Tesoureiro


Dorkas da S. Picinini
CRC-RS nº 87.912/0-0
Contador



HB Audit
AUDITORES INDEPENDENTES
CRCRS 2165

Rua Sport Clube São José, 71 / 205 - CEP: 91.030-510
- Porto Alegre - RS
Fone: (51) 3224 4475
e-mail: eduardo@hb00xy.srv.br

RELATÓRIO DOS AUDITORES INDEPENDENTES SOBRE AS DEMONSTRAÇÕES CONTÁBEIS

À
ASSOCIAÇÃO HOSPITAL DE CARIDADE IJUI
IJUI - RS

Opinião

Examinamos as demonstrações contábeis da Associação Hospital de Caridade Ijuí, em **31 de dezembro de 2019**, que compreendem o balanço patrimonial e as respectivas demonstrações do déficit do exercício, das mutações do patrimônio social e dos fluxos de caixa para o exercício findo nessa data, bem como as correspondentes notas explicativas, incluindo o resumo das principais políticas contábeis.

Em nossa opinião, as demonstrações contábeis acima referidas apresentam adequadamente, em todos os aspectos relevantes, a posição patrimonial e financeira, da Associação Hospital de Caridade Ijuí, em **31 de dezembro de 2019**, o desempenho de suas operações e os seus respectivos fluxos de caixa para o exercício findo nessa data, de acordo com as práticas contábeis adotadas no Brasil.

Base para opinião

Nossa auditoria foi conduzida de acordo com as normas brasileiras de auditoria. Nossas responsabilidades, em conformidade com tais normas, estão descritas na seção a seguir, intitulada "Responsabilidades do auditor pela auditoria das demonstrações contábeis". Somos independentes em relação a Associação Hospital de Caridade Ijuí, de acordo com os princípios éticos relevantes previstos no Código de Ética Profissional do Contador e nas Normas profissionais emitidas pelo Conselho Federal de Contabilidade, e cumprimos com as demais responsabilidades éticas conforme essas normas. Acreditamos que a evidência de auditoria obtida é suficiente e apropriada para fundamentar nossa opinião.



Incerteza relevante relacionada com a continuidade operacional

As demonstrações contábeis mencionadas no primeiro parágrafo foram preparadas no pressuposto de continuidade normal das operações da Entidade. Conforme evidenciado nas demonstrações contábeis, a Associação Hospital de Caridade Ijuí tem apurado déficit de forma recorrente, sendo R\$-9.387.629 neste exercício (R\$-4.880.355 em 2018); os passivos circulantes excedem os ativos circulantes em R\$24.675.768 em 31/12/2019 (R\$37.342.619 de excesso em 31/12/2018); e, o Patrimônio Social é Negativo de R\$-44.514.075 em 31/12/2019 (R\$-35.126.446 em 31/12/2018). Esses fatores indicam a existência de incerteza relevante que pode levantar dúvida significativa quanto à capacidade de continuidade operacional da Entidade. As Demonstrações Contábeis não incluem quaisquer ajustes relativos à realização e à classificação dos valores de ativos ou quanto aos valores de liquidação e à classificação de passivos que seriam requeridos na impossibilidade de a Entidade continuar operando. Conforme descrito na **Nota Explicativa nº01**, a continuidade das atividades operacionais da Entidade depende do sucesso das implementações e das execuções referidas naquele Plano de Ações da Administração. Nossa opinião não contém ressalva relacionada a este assunto.

Responsabilidade da administração pelas demonstrações contábeis

A administração da Entidade é responsável pela elaboração e adequada apresentação das demonstrações contábeis de acordo com as práticas contábeis adotadas no Brasil, e pelos controles internos que ela determinou como necessários para permitir a elaboração de demonstrações contábeis livres de distorção relevante, independentemente se causada por fraude ou erro.

Na elaboração das demonstrações contábeis, a administração é responsável pela avaliação da capacidade de a Entidade continuar operando, divulgando, quando aplicável, os assuntos relacionados com a sua continuidade operacional e o uso dessa base contábil na elaboração das demonstrações contábeis, a não ser que a administração pretenda liquidar a Entidade ou cessar suas operações, ou não tenha nenhuma alternativa realista para evitar o encerramento das operações.

Os responsáveis pela governança da Entidade são aqueles com responsabilidade pela supervisão do processo de elaboração das demonstrações contábeis.

Responsabilidade dos auditores independentes

Nossos objetivos são obter segurança razoável de que as demonstrações contábeis, tomadas em conjunto, estão livres de distorção relevante, independentemente se causada por fraude ou erro, e emitir relatório de auditoria contendo nossa opinião. Segurança razoável é um alto nível de segurança, mas, não, uma garantia de que a auditoria realizada, de acordo com as normas brasileiras de auditoria, sempre detecte as eventuais distorções relevantes existentes. As distorções podem ser decorrentes de fraude ou erro e são consideradas relevantes quando, individualmente ou em conjunto, possam influenciar, dentro de uma perspectiva razoável, as decisões econômicas dos usuários tomadas com base nas referidas demonstrações contábeis.



Como parte da auditoria realizada de acordo com as normas brasileiras de auditoria, exercemos julgamento profissional e mantemos ceticismo profissional ao longo da auditoria. Além disso:

- Identificamos e avaliamos os riscos de distorção relevante nas demonstrações contábeis, independentemente se causada por fraude ou erro, planejamos e executamos procedimentos de auditoria em resposta a tais riscos, bem como obtemos evidência de auditoria apropriada e suficiente para fundamentar nossa opinião. O risco de não detecção de distorção relevante resultante de fraude é maior do que o proveniente de erro, já que a fraude pode envolver o ato de burlar os controles internos, conluio, falsificação, omissão ou representações falsas intencionais.
- Obtemos entendimento dos controles internos relevantes para a auditoria para planejamos procedimentos de auditoria apropriados nas circunstâncias, mas, não, com o objetivo de expressarmos opinião sobre a eficácia dos controles internos da Entidade.
- Avaliamos a adequação das políticas contábeis utilizadas e a razoabilidade das estimativas contábeis e respectivas divulgações feitas pela administração.
- Concluimos sobre a adequação do uso, pela administração, da base contábil de continuidade operacional e, com base nas evidências de auditoria obtidas, se existe uma incerteza relevante em relação a eventos ou condições que possam levantar dúvida significativa em relação à capacidade de continuidade operacional da Entidade. Se concluirmos que existe uma incerteza relevante, devemos chamar atenção em nosso relatório de auditoria para as respectivas divulgações nas demonstrações contábeis ou incluir modificação em nossa opinião, se as divulgações forem inadequadas. Nossas conclusões estão fundamentadas nas evidências de auditoria obtidas até a data de nosso relatório. Todavia, eventos ou condições futuras podem levar a Entidade a não mais se manterem em continuidade operacional.
- Avaliamos a apresentação geral, a estrutura e o conteúdo das demonstrações contábeis, inclusive as divulgações, e se as demonstrações contábeis representam as correspondentes transações e os eventos de maneira compatível com o objetivo de apresentação adequada.

Comunicamo-nos com os responsáveis pela governança a respeito, entre outros aspectos, do alcance planejado, da época da auditoria e das constatações significativas de auditoria, inclusive as eventuais deficiências significativas nos controles internos que identificamos durante nossos trabalhos.

Porto Alegre, 23 de abril de 2020.


HB Audit
Auditores Independentes S/S
CRCRS nº 2165


Eduardo da Gama Godoy
Contador Responsável
CRCRS nº 38.977



Tecnologia a favor da sua vida!

PARECER DO CONSELHO FISCAL

Em cumprimento ao que determina o art. 36 Parágrafo "a" do Estatuto Social da Associação Hospital de Caridade Ijuí, reuniu-se nesta data o Conselho Fiscal desta Entidade, a fim de proceder ao exame do Balanço Patrimonial, Demonstração de Resultados, e documentos referentes ao exercício encerrado em 31 de Dezembro de 2019.

Baseado nos relatórios da HB Audit – Auditores Independentes e nos exames de documentos, encontramos tudo em ordem e emitimos o nosso parecer favorável, recomendando à Assembleia Geral sua aprovação.

Ijuí, 20 de maio de 2020.



Celso de Mello Portella

CPF: 448.338.570-49



André Vinícius Chitolina

CPF 559.625.640-49



Airton Nelson Buss Junior

CPF 474.661.700-72



HOSPITAL DE CARIDADE DE IJUÍ

EMPENHAMENTO LICENCIADO PELA FECHA
DE ACORDO COM AS NORMAS DE PROTEÇÃO
E CONSERVAÇÃO AMBIENTAL

ASSOCIAÇÃO HOSPITAL DE CARIDADE DE IJUÍ
CAMPUS DE CARIDADE DE IJUÍ - RUA SÉCULO XIX, 100
FONE: (51) 3333-1111
WWW.HOSPITALDECARIDADEDEIJUI.RS.BR

ISO 14001
SISTEMA DE GESTÃO AMBIENTAL



Av. David José Martins, 152 - Ijuí - RS | Fone: 55 3331-9300
email: hci@hci.org.br | www.hci.org.br |  Hospital Caridade de Ijuí